

ΒΑΣΙΛΗΣ Γ. ΝΙΤΣΙΑΚΟΣ

ΟΙ ΟΡΕΙΝΕΣ ΚΟΙΝΟΤΗΤΕΣ
ΤΗΣ ΒΟΡΕΙΑΣ ΠΙΝΔΟΥ

ΣΤΟΝ ΑΠΟΗΧΟ ΤΗΣ ΜΑΚΡΑΣ ΔΙΑΡΚΕΙΑΣ

ΠΛΕΘΡΟΝ

ΛΑΪΚΟΣ ΠΟΛΙΤΙΣΜΟΣ / ΤΟΠΙΚΕΣ ΚΟΙΝΩΝΙΕΣ

ΤΟ
ΒΙΒΛΙΟ
ΤΟΥ
ΒΑΣΙΛΗ Γ. ΝΙΤΣΙΑΚΟΥ

ΟΙ ΟΡΕΙΝΕΣ ΚΟΙΝΟΤΗΤΕΣ ΤΗΣ ΒΟΡΕΙΑΣ ΠΙΝΔΟΥ:
ΣΤΟΝ ΑΠΟΗΧΟ ΤΗΣ ΜΑΚΡΑΣ ΔΙΑΡΚΕΙΑΣ

ΣΤΟΙΧΕΙΟΘΕΤΗΘΗΚΕ ΚΑΙ ΣΕΛΙΔΟΠΟΙΗΘΗΚΕ

ΣΤΟ ΠΛΕΘΡΟΝ

ΚΑΙ ΤΥΠΩΘΗΚΕ ΣΕ 2.000 ΑΝΤΙΤΥΠΑ

ΤΟΝ ΙΟΥΝΙΟ ΤΟΥ 1995

ΣΤΟ ΤΥΠΟΓΡΑΦΕΙΟ

Δ. ΠΡΙΦΤΗΣ ΚΑΙ ΥΙΟΙ Ο.Ε.

ΓΙΑ ΛΟΓΑΡΙΑΣΜΟ ΤΩΝ ΕΚΔΟΣΕΩΝ

ΠΛΕΘΡΟΝ

στο εξώφυλλο:

Γερόντισσα, Ελατοχώρι Ζαγορίου, 1991

επιμέλεια έκδοσης:

Λουκάς Ρινόπουλος

Η ΚΤΗΝΟΤΡΟΦΙΚΗ ΚΟΙΝΟΤΗΤΑ:
ΟΙΚΟΛΟΓΙΚΗ ΠΡΟΣΑΡΜΟΓΗ, ΣΧΕΣΕΙΣ ΠΑΡΑΓΩΓΗΣ
ΚΑΙ ΚΟΙΝΩΝΙΚΗ ΣΥΓΚΡΟΤΗΣΗ
ΤΟ ΠΑΡΑΔΕΙΓΜΑ ΤΗΣ ΑΕΤΟΜΗΛΙΤΣΑΣ

ΤΟ ΠΑΡΟΝ

Μια γενική περιγραφή

Η Αετομηλίτσα είναι μια από τις λίγες πια κοινότητες ημινομάδων κτηνοτρόφων στην Ελλάδα. Είναι μάλιστα από τις τελευταίες που συνεχίζουν ακόμα τον παλιό τρόπο των μετακινήσεων παρά τις συνεχείς πιέσεις για εκσυγχρονισμό.

Ο σημερινός πληθυσμός της κοινότητας δεν είναι παρά ένα μικρό κομμάτι μιας άλλοτε μεγάλης και ανθηρής τοπικής κοινωνίας. Αιτία αυτής της δραματικής μείωσης του πληθυσμού, η γενικότερη παρακμή του ορεινού χώρου και τα ιδιαίτερα προβλήματα που αντιμετώπιζε ειδικά η νομαδική κτηνοτροφία από την απελευθέρωση και μετά, προβλήματα που οδήγησαν σε μια μαζική έξοδο του πληθυσμού. Η μόνιμη εγκατάσταση σε πεδινά μέρη, η εσωτερική και εξωτερική μετανάστευση, η προσφυγιά μετά τον εμφύλιο, είναι οι κύριες μορφές που προσέλαβε αυτή η έξοδος. Αποτέλεσμα, μια μεγάλη διασπορά σε πολλούς τόπους, τυπικό άλλωστε χαρακτηριστικό των ορεινών κοινοτήτων στη χώρα μας. Όπως τυπικό χαρακτηριστικό είναι και η επιβίωση της κοινότητας ως αίσθησης και συνείδησης ενός «ανήκειν» παρά την αποσύνθεσή της και τη διασπορά. Αυτή η συνείδηση αποτελεί τη βάση μιας ιδεολογικής ανασυγκρότησης της κοινότητας μακριά από τη γενέτειρα, η οποία ανάγεται σε σύμβολο και ως τέτοιο πια αποτελεί κοινό σημείο αναφοράς. Πρόκειται όμως για μια συμβολική ανασυγκρότηση που επιτυγχάνεται και εκφράζεται με πολλούς τρόπους και συχνά ενσαρκώνεται σε αδελφότητες και συλλόγους των ο-

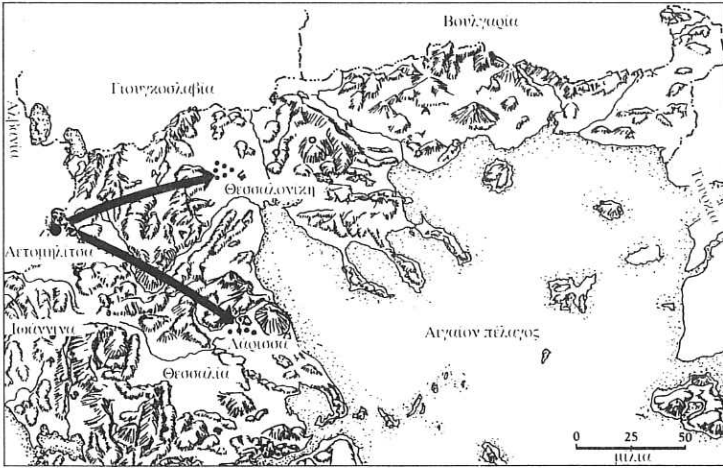
ποιών αποτελεί και ιδρυτικό λόγο.¹ Σ' αυτό το πλαίσιο είναι ιδιαίτερης σημασίας το γεγονός ότι όλοι οι συγχωριανοί της διασποράς, όσα χρόνια και να λείπουν, διατηρούν στο ακέραιο τα δικαιώματά τους στους κοινοτικούς πόρους (χρήση κοινοτικού βοσκοτόπου, απόκτηση οικοπέδου, συνεκμετάλλευση κοινοτικού δάσους κλπ.), κάτι που αντιμετωπίζεται γενικά με μεγάλο σεβασμό και είναι έμπρακτη έκφραση μιας σημαίνουσας αντίληψης περί κοινού αίματος, ενός στοιχείου αναπαλλοτρίωτου. Οι γενεαλογίες αποτελούν έναν ιστορικό καταστατικό χάρτη, μια συλλογική γνώση, στην οποία βασίζεται το παρόν και ρυθμίζονται οι σχέσεις των ανθρώπων όσον αφορά τα δικαιώματα και τις υποχρεώσεις τους στην κοινότητα.

Οι κτηνοτροφικές οικογένειες, λοιπόν, που αποτελούν και τον πυρήνα της κοινότητας, χάρη στις οποίες ουσιαστικά υφίσταται ως τέτοια, δεν ξεπερνούν τις εξήντα. Όλες μετακινούνται δύο φορές το χρόνο από το ορεινό χωριό στα χειμαδιά της Θεσσαλίας και της Μακεδονίας και αντίστροφα (βλ. χάρτη σ. 39). Αυτό το σχήμα μετακίνησης αντιστοιχεί σε μια διαίρεση του ετήσιου κτηνοτροφικού κύκλου σε δύο εποχές, τη χειμερινή και τη θερινή, όπως επίσης σημαίνει και εγκατάσταση σε δύο χώρους γεωγραφικά απομακρυσμένους και οικολογικά διαφορετικούς μεταξύ τους. Ενώ η χειμερινή περίοδος θέλει την κοινότητα διασκορπισμένη σε μια μεγάλη πεδινή έκταση στους κάμπους της Θεσσαλίας και της Μακεδονίας, η θερινή φέρνει το αντίστροφο των μελών της στην κοιτίδα καταγωγής τους. Τα μέρη όπου διαχειμάζουν είναι τα χωριά Ροδιά, Καλαμάκι, Πουρνάρι και Γερακάρι στη Θεσσαλία και Καλή, Άψαλος, Άνυδρο, Λάκκα και Νέα Ζωή στη Μακεδονία (βλ. χάρτη σ. 39).

Ο κύκλος της ημινομαδικής μετακίνησης

Η μορφή και ο ρυθμός των εποχιακών μετακινήσεων έχουν μεταβληθεί σημαντικά κατά τη μεταπολεμική περίοδο λόγω των εξελίξεων στον ευρύτερο αγροτικό χώρο. Στο παρελθόν, σχεδόν μέχρι τον εμ-

1. Το φαινόμενο αυτό αποτελεί αντικείμενο μιας επόμενης μελέτης αυτού του βιβλίου. Βλ. «Από την κοινωνιοδημογραφική αποσύνθεση στη συμβολική συγκρότηση και τη διαχείριση της κοινωνικής μνήμης: Η περίπτωση της Πυρσόγιαννης».



Πορείες εποχιακών μετακινήσεων

φύλιο (1949), αφετηρία για τις μετακινήσεις αποτελούσε το ορεινό χωριό. Παρατηρούνταν επίσης το φαινόμενο να ξεχειμωνιάζουν συχνά εκεί οικογένειες (να κατεβαίνουν δηλαδή μόνον οι άνδρες στα χειμαδιά με τα κοπάδια). Τα χειμαδιά δεν είχαν ακόμα σταθεροποιηθεί, γι' αυτό και δεν είχαν πουθενά μόνιμες κατοικίες. Τα δύο χρονικά σημεία που παραδοσιακά οριοθετούσαν τις δύο κτηνοτροφικές περιόδους ήταν οι γιορτές του Άι-Γιώργη (23 Απριλίου) και του Άι-Δημήτρη (26 Οκτωβρίου). Τα ορόσημα αυτά διατηρούνται σήμερα μόνο για τις συμφωνίες («ρογιάσματα») των έμμισθων βοσκών, οι οποίες ισχύουν για ένα εξάμηνο.

Ο εκσυγχρονισμός των τεχνικών και των μεθόδων παραγωγής, η εφαρμογή προγραμμάτων βελτίωσης της παραγωγικότητας και η αύξηση του κρατικού παρεμβατισμού οδήγησαν με το χρόνο στη σταθεροποίηση των χειμαδιών αλλά και σε αλλαγές στον κύκλο των μετακινήσεων. Η διάρκεια της μετακίνησης τείνει πια να εκμηδενιστεί σχεδόν, καθώς αλλάζει και η ίδια η μορφή της με τη χρήση φορτηγών αυτοκινήτων για τη μεταφορά των κοπαδιών. Η χειμερινή περίοδος επεκτείνεται σε βάρος της θερινής, καθώς η κτηνοτροφία αποκτά ο-

λοένα και περισσότερο ενσταυλισμένη μορφή. Το μεγαλύτερο χρονικό διάστημα που περνά ένα κοπάδι στους ορεινούς βοσκοτόπους σήμερα είναι 4-5 μήνες (Ιούνιος-Οκτώβριος).

Στα χειμαδιά

Καθώς μπαίνει ο Οκτώβρης, και αφού έχουν αναχωρήσει για τα χειμαδιά οι οικογένειες, ξεκινούν και τα κοπάδια για το διάβα. Ο ακριβής χρόνος αναχώρησης ποικίλλει ανάλογα με τη φάση της εγκυμοσύνης των ζώων· όσοι περιμένουν «όψιμο γέννο» καθυστερούν κάπως. Όσοι πάλι αποφασίζουν —κι αυτό συμβαίνει συχνά τα τελευταία χρόνια— να μεταφέρουν το κοπάδι τους με φορητά αυτοκίνητα, μπορεί και να μείνουν στο ορεινό χωριό μέχρι λίγο πριν το «γέννο», αρκεί να το επιτρέπουν η βλάστηση κι ο καιρός.

Οι ανάγκες της αγοράς, σε εθνικό και διεθνές επίπεδο, υπαγορεύουν συγκεκριμένους σταθερούς ρυθμούς στην παραγωγή και εμπορία των αμνών. Κάτι τέτοιο επιτυγχάνεται με την υιοθέτηση σύγχρονων μεθόδων παραγωγής και την εφαρμογή αυστηρού ελέγχου στη διαδικασία της αναπαραγωγής. Η κίνηση στην αγορά βρίσκεται στο κατακόρυφο σε δύο τακτές ημερομηνίες, τα Χριστούγεννα και το Πάσχα, οπότε και η τιμή του κρέατος ανεβαίνει. Έτσι οι κτηνοτρόφοι προσπαθούν να ρυθμίζουν τη γονιμοποίηση, ώστε μεγάλες ποσότητες αμνών να είναι έτοιμες για εμπορία τις ημέρες αυτές. Κάτω από τις σύγχρονες συνθήκες, κάτι τέτοιο επιτυγχάνεται με συγκεκριμένες στρατηγικές και τεχνικές. Κατ' αρχάς, η καλή διατροφή των ζώων κατά τη χειμερινή περίοδο είναι αποφασιστικός παράγοντας. Επίσης, η απομόνωση των αρσενικών, μέχρι τη μέρα που ο κτηνοτρόφος επιθυμεί να αρχίσει η γονιμοποίηση, μπορεί να εξασφαλίσει ένα σχετικά μαζικό «γέννο», πράγμα που είναι επιθυμητό όχι μόνο για εμπορικούς αλλά και για τεχνικούς λόγους, αφού έτσι αποφεύγεται η διατήρηση ξεχωριστού κοπαδιού με νεότερα ζώα. Η σημασία αυτού του πράγματος φαίνεται και από το γεγονός ότι τα τελευταία χρόνια χρησιμοποιείται ακόμα και η τεχνητή γονιμοποίηση.

Ο πιο κατάλληλος χρόνος για το «γέννο» της πρώτης βάρδιας είναι οι αρχές Νοεμβρίου, διότι οι αμνοί πρέπει να συμπληρώσουν τουλάχιστον σαράντα μέρες για να πουληθούν. Ωστόσο, ο έλεγχος

της γονιμοποίησης δεν είναι μια εύκολη υπόθεση. Κατά κανόνα ένα μέρος του κοπαδιού, κυρίως όσα ζώα γεννούν για πρώτη φορά, καθυστερούν μερικούς μήνες. Η δεύτερη αυτή βάρδια γεννά συνήθως το Φλεβάρη, πράγμα που σημαίνει πως οι αμνοί είναι έτοιμοι για εμπορία το Πάσχα, οπότε υπάρχει και μεγάλη ζήτηση.

Η διαδικασία παραγωγής και η φροντίδα γενικά των ζώων κατά τη χειμερινή περίοδο και κάτω από τις παρούσες συνθήκες είναι αρκετά απλή. Μιλάμε πια για ενσταυλισμένη κτηνοτροφία, που διαφέρει πολύ από την παραδοσιακή μορφή της στάνης. Το κάθε κοπάδι χωρίζεται βασικά σε δύο μέρη, από τα οποία το ένα απαρτίζεται από τα ζώα που γεννούν πρώιμα («γαλάρια») και το άλλο από εκείνα που γεννούν όψιμα («σουγκάρια»), τα αρνιά της περασμένης χρονιάς που κρατήθηκαν για την ανανέωση του κοπαδιού («ζυγούρια») και τα αρσενικά («κριάρια»). Το πρώτο κοπάδι περνά όλο το χειμώνα στο σταύλο με ξηρές τροφές και μόνο την άνοιξη βγαίνει για βοσκή σε ιδιόκτητα ή κοινοτικά λιβάδια, ενώ το δεύτερο βόσκει συνήθως έξω τη μέρα και το βράδυ επιστρέφει στο σταύλο.

Η περίοδος της γαλακτοπαραγωγής αρχίζει με την πώληση των αμνών. Από την άποψη της απαιτούμενης εργασίας, η περίοδος αυτή είναι η πιο δύσκολη μα και η πιο αποδοτική. Η οργάνωση της εργασίας είναι απλή και βασίζεται σ' ένα στοιχειώδη καταμερισμό ανάμεσα στο αντρόγυνο. Ένα αντρόγυνο μπορεί να διαχειριστεί ένα κοπάδι τριακοσίων ζώων, τυπικό μέγεθος κοπαδιού στην κοινότητα, με την εξαίρεση κάποιων περιπτώσεων διευρυμένων οικογενειών. Ο εκσυγχρονισμός των μέσων και των τεχνικών παραγωγής (σύγχρονοι σταύλοι, εισαγωγή αγροτικών αυτοκινήτων κλπ.) έχουν διευκολύνει τη συμμετοχή των γυναικών στην παραγωγή, κάτι που κατέστη, άλλωστε, αναγκαίο με την αυτονόμηση της στοιχειώδους οικογένειας ως παραγωγικής μονάδας.

Ο καθημερινός κύκλος εργασίας αυτή την περίοδο συνίσταται κυρίως στην εκτροφή και αρμεγή των ζώων τρεις φορές. Μετά την πρωινή αρμεγή ο άνδρας οδηγεί το κοπάδι που δεν αρμεγεται στη βοσκή, ενώ η γυναίκα επιστρέφει στο σπίτι για να ασχοληθεί με το νοικοκυριό. Η δεύτερη εκτροφή και αρμεγή γίνεται το απόγευμα, οπότε και οι δυο επιστρέφουν στο σταύλο. Η τελευταία γίνεται κατά κανόνα το βράδυ, γύρω στις εννιά με δέκα. Κατά τους τελευταίους μήνες (Απρίλιο, Μάιο), όταν η βλάστηση είναι κατάλληλη και οι και-



Στο δρόμο για τα χειμαδιά

ρικές συνθήκες ευνοϊκές, τα κοπάδια οδηγούνται σε υπαίθριες βοσκές κατά τη διάρκεια της μέρας. Τις τελευταίες δε μέρες γίνεται και ο «κούρος» (κούρεμα), που αποτελεί σημαντικό κοινωνικό γεγονός αλλά και ορόσημο για την επιστροφή στα βουνά. Τότε αρχίζουν οι προετοιμασίες για τη μετακίνηση και ο κόσμος των κτηνοτρόφων βρίσκεται σε μια τελετουργική αναστάτωση ενόψει ενός γεγονότος ταυτισμένου με την κοινωνική τους υπόσταση και ιστορία, ενόψει του διάβατος.

Πέρασμα στα βουνά

Γύρω στα μέσα του Μάη τα πρώτα κοπάδια παίρνουν το δρόμο για τα βουνά. Το διάβα προγραμματίζεται έτσι, ώστε τα κοπάδια να φτάνουν στα όρια των κοινοτικών βοσκοτόπων του ορεινού χωριού την παραμονή της μέρας που, σύμφωνα με την παράδοση και τις συλλογικές αποφάσεις, μπορούν να εισέλθουν στη χαμηλή ζώνη βοσκής. Τα τελευταία χρόνια ως μέρα εισόδου ορίζεται μία απ' τις πρώτες μέρες



Κονάκι κατά το ανοιξιάτικο διάβα

του Ιούνη ανάλογα με την κατάσταση των βοσκοτόπων. Οι κτηνοτρόφοι που αποφασίζουν να μεταφέρουν τα κοπάδια τους με φορτηγά αυτοκίνητα αφήνουν τον κάμπο μια μέρα πριν την είσοδο. Μαζί αναχωρούν και οι οικογένειες εκτός από εκείνες που έχουν παιδιά στα σχολεία και πρέπει να περιμένουν το κλείσιμό τους.

Το ανοιξιάτικο διάβα είναι πιο επίπονο από το φθινοπωρινό, επειδή συμπίπτει με τη γαλακτοπαραγωγική περίοδο και την περίοδο καλλιέργειας των αγρών κατά μήκος της πορείας που ακολουθούν τα κοπάδια. Γι' αυτό έχουν καθιερώσει ειδικές μορφές συνεργασίας για να αντεπεξέρχονται στις δυσκολίες του. Οι «παρέες» που συγκροτούνται για τη διαχείριση των κοπαδιών κατά τη θερινή περίοδο σχηματίζονται πριν το διάβα και συντελούν στη διευκόλυνσή του. Η πιο απλή και συνηθισμένη μορφή «παρέας» απαρτίζεται από τέσσερις παραγωγικές μονάδες, οι οποίες συγκροτούν δύο κοπάδια με το «σμιξιμο» ανά δύο. Έτσι αποδεσμεύεται ένας βοσκός από κάθε κοπάδι και με τη συνεργασία μεταξύ των δύο κοπαδιών διευκολύνεται τόσο η αρμεγή όσο και η μετακίνηση, με την παράλληλη επεξεργασία του γάλακτος και την εμπορία του τυριού. Με άλλα λόγια, δύο άνδρες

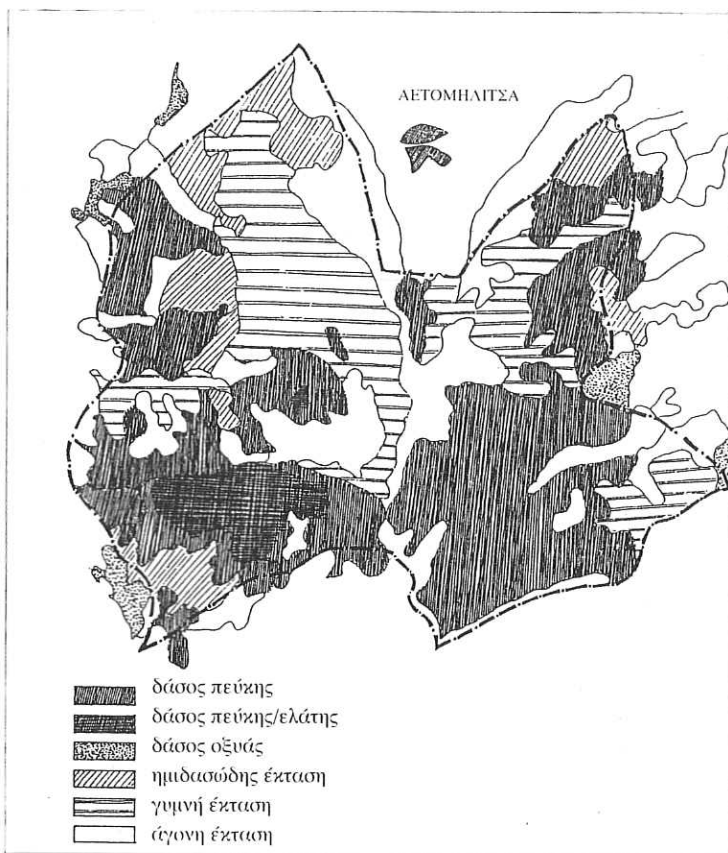


Μερική άποψη του χωριού την άνοιξη. Στο βάθος οι αλπικοί βοσκότοποι

φροντίζουν ακολουθώντας τα δύο κοπάδια, ενώ οι δύο άλλοι ασχολούνται με την παραγωγή και εμπορία του τυριού, τη μεταφορά των προσωπικών αντικειμένων και του υπόλοιπου απαραίτητου υλικού, και την κατασκευή των πρόχειρων στανών για την αρμεγή και τη διανυκτέρευση των κοπαδιών στα «κονάκια».

*Η θερινή περίοδος: Οργάνωση της παραγωγής
και μορφές συνεργασίας*

Μια δυο μέρες πριν την είσοδο, όλα τα κοπάδια, δεκατρείς χιλιάδες ζώα περίπου, συγκεντρώνονται στα όρια της κοινοτικής έκτασης του ορεινού χωριού. Υπάρχουν ειδικές ρυθμίσεις τόσο για την είσοδο όσο και για τη χρήση των διαφόρων ζωνών βοσκής κατά τις πρώτες ημέρες, ρυθμίσεις που ακολουθούν την παράδοση γενικά αλλά παίρνουν υπόψιν και τις ιδιαίτερες συνθήκες κάθε χρονιάς.



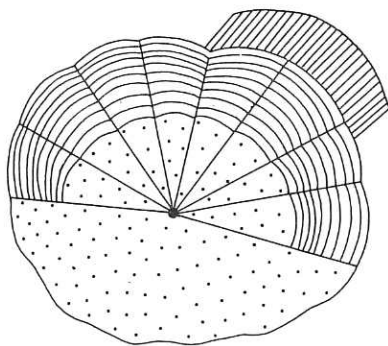
Το νότιο τμήμα της χαμηλής ζώνης. Μορφολογία και χλωρίδα


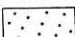


Η κοινοτική έκταση βοσκής χωρίζεται σε δύο ζώνες, τη χαμηλή («λάξινα») και την αλπική («τα βουνά»), οι οποίες χρησιμοποιούνται εκ περιτροπής. Η διαίρεση αυτή υπαγορεύεται από τα ίδια τα οικολογικά χαρακτηριστικά του χώρου. Η γεωμορφολογία σε συνδυασμό με τις κλιματολογικές συνθήκες και το είδος της χλωρίδας αναγκάζουν τα κοπάδια να μετακινούνται κατά διαστήματα από τα χαμηλώματα στις αλπικές βοσκές και αντίστροφα.

Η χαμηλή ζώνη περιλαμβάνει τις δασωμένες και γυμνές πλαγιές περιμετρικά του χωριού ως το ύψος των 1.800 μ. Χάρη στο ηπιότερο κλίμα και τα πιο ομαλά γεωμορφολογικά χαρακτηριστικά της χρησιμοποιείται κατά τις πρώτες και τις τελευταίες μέρες της περιόδου που οι συνθήκες στην αλπική ζώνη είναι αντίξοες. Χρησιμοποιείται όμως και ενδιάμεσα ανάλογα με τις ιδιαίτερες συνθήκες κάθε χρονιάς, για να μην εξαντλούνται οι αλπικοί βοσκότοποι.

Έτσι, τις πρώτες είκοσι περίπου μέρες όλα τα κοπάδια κινούνται στις χαμηλές βοσκές δίχως να γίνεται επίσημα κάποια συγκεκριμένη κατανομή του χώρου. Η ελεύθερη αυτή χρήση των βοσκών της χαμηλής ζώνης ισχύει ως τη μέρα που γίνεται η κατανομή των αλπικών βοσκοτόπων στις διάφορες παρέες στις οποίες παραχωρήθηκαν για χρήση τη συγκεκριμένη χρονιά (βλ. πιο κάτω σχέδιο).

Η ΔΙΑΙΡΕΣΗ ΤΗΣ ΚΟΙΝΟΤΙΚΗΣ ΕΚΤΑΣΗΣ ΣΕ ΖΩΝΕΣ ΚΑΙ ΒΟΣΚΟΤΟΠΟΥΣ



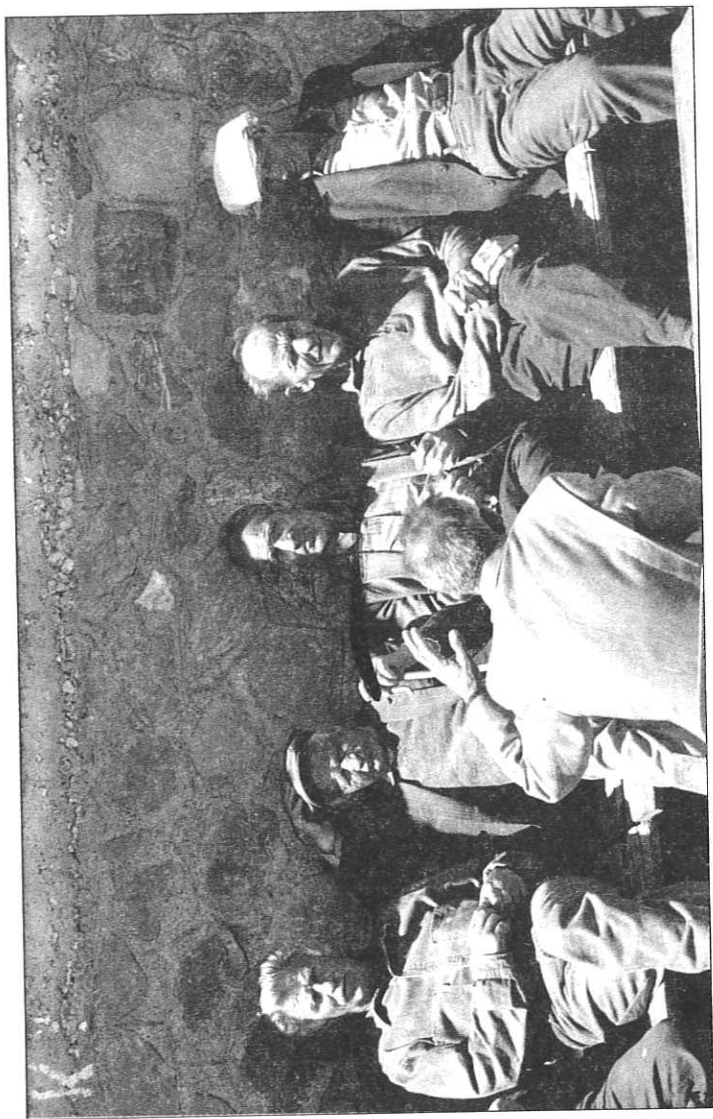
- | | | |
|---|--------------------------------------|---|
|  | άλπική ζώνη: | βοσκές προβάτων μετά τον Ιούνιο |
|  | χαμηλή ζώνη: | α. βοσκές προβάτων τον Ιούνιο και το φθινόπωρο
β. βοσκές γιδιών
γ. πρόσφατα βοσκές βοοειδών |
|  | βοσκότοπος: | ανακατανέμονται για χρήση κάθε χρόνο |
|  | βοσκότοπος που προσαρτήθηκε αργότερα | |
| ● | το χωριό | |



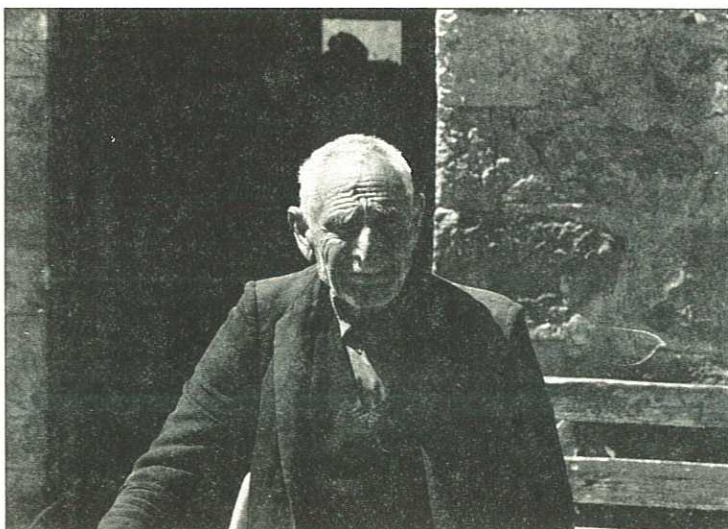
Το άρμεγμα

Η ετήσια ανακατανομή της χρήσης των κοινοτικών βοσκοτόπων γίνεται από τη συνέλευση των κτηνοτρόφων σύμφωνα με κάποιους άγραφους κανόνες και με μια εθιμοτυπία, που ακόμα και σήμερα τηρούνται με μεγάλο σεβασμό, όχι απλώς επειδή είναι λειτουργικοί αλλά και επειδή αποτελούν μέρος των παραδόσεων της κοινότητας προσλαμβάνοντας έτσι και συμβολική αξία. Το μοίρασμα γίνεται στην αρχή της περιόδου, όπως είναι άλλωστε φυσικό, και οι αποφάσεις παίρνονται με ομοφωνία.

Από το πρωί της μέρας που ορίζεται να γίνει η συνέλευση, ο τελάλης του χωριού διαλαλεί την είδηση μ' έναν τελετουργικά στερεότυπο τρόπο. Το βράδυ συγκεντρώνονται όλοι σ' ένα καφενείο, όπου πραγματοποιείται η συνέλευση. Αρχικά ορίζεται μια επιτροπή τριών ή τεσσάρων ατόμων για το συντονισμό της διαδικασίας. Πρώτα πρώτα καθορίζεται, μετά από συζήτηση κι αφού ληφθούν υπόψιν ο συνολικός αριθμός των ζώων και η χωρητικότητα των βοσκοτόπων, ο ελά-



Συζήτηση στο μεσοχώρι



Ο ντελάλης του χωριού

χιστος αριθμός ζώων για κάθε βοσκότοπο χωριστά. Αφού συμφωνήσουν πάνω σ' αυτό, γίνεται ένα είδος πλειοδοσίας από τις παρέες, οι οποίες προσπαθούν να πάρουν τις πιο κατάλληλες γι' αυτές βοσκές, δεδομένου του αριθμού ζώων που διαθέτουν και του ελαχίστου που έχει καθορισθεί για κάθε βοσκότοπο. Έτσι, ένας ένας οι βοσκότοποι παραχωρούνται στις παρέες που «χτυπούν» με μεγαλύτερους αριθμούς ζώων. Μικρές αλλαγές ή προσαρμογές μπορούν να γίνουν στο τέλος, αν υπάρχουν διαφωνίες ή παράπονα. Πάντως, είναι απαραίτητο η απόφαση να είναι ομόφωνη· έστω και ένα άτομο να διαφωνεί, έχει το δικαίωμα της αρνησικυρίας. Είναι πολύ ενδιαφέρον να παρακολουθήσει κανείς αυτή τη συνέλευση, η οποία μπορεί να διαρκέσει αρκετές μέρες και παρουσιάζει έντονα τα στοιχεία μιας εθμικής τελετής παρά μιας απλής διαδικασίας. Πρόκειται πράγματι για μια τελετουργία, όπου εκδηλώνονται και εκφράζονται όλες οι αντιθέσεις και οι εντάσεις της μικρής κοινότητας, αλλά στο τέλος επιβεβαιώνεται πάντοτε η διάθεση όλων να διατηρήσουν τη «σειρά» που κληρο-

νόμισαν από τους προγόνους και να συνεχίσουν να ζουν μονιασμένοι. Επίσης, η συμβολική αξία αυτού του εθίμου φαίνεται κι από το γεγονός ότι πάντοτε προσκαλούνται μερικοί γέροντες, όχι απλώς ως καλύτεροι γνώστες των πραγμάτων ως προς τα σύνορα και τη χωρητικότητα των βοσκών, αλλά επιπλέον ως συνετοί διαιτητές και ενσάρκωτες των παραδόσεων και της ιστορίας της κοινότητας. Υπάρχει γενικά η αίσθηση ότι σε τέτοιου είδους υποθέσεις διακυβεύεται η ύπσταση της κοινότητας και γι' αυτόν το λόγο ακριβώς λειτουργούν πάντοτε συμβολικές και άλλες κεντρομόλες δυνάμεις που διατηρούν και ενισχύουν την ενότητα παρά τις αντιθέσεις.

Κάθε βοσκότοπος, λοιπόν, έχει τις απαραίτητες προϋποθέσεις να δεχθεί συγκεκριμένο αριθμό ζώων με βάση και τις ισχύουσες μορφές συνεργασίας. Συγκεκριμένα, κάθε βοσκότοπος διαθέτει τα απαραίτητα οικολογικά χαρακτηριστικά για τη «φιλοξενία» τουλάχιστον δύο κοπαδιών μεγέθους 500-600 ζώων το καθένα. Αυτό άλλωστε είναι και το μέγεθος των κοπαδιών όπως αυτά διαμορφώνονται με τη συγκρότηση παρεών, δεδομένου ότι το τυπικό μέγεθος του οικογενειακού κοπαδιού είναι 250-300 ζώα. Με άλλα λόγια, κάθε βοσκότοπος παραχωρείται σε μία παρέα, η οποία απαρτίζεται από δύο κοπάδια που ανήκουν σε δύο κτηνοτρόφους· κάθε παρέα δηλαδή αποτελείται από τέσσερις κτηνοτρόφους οι οποίοι σμίγουν τα ζώα τους ανά δύο. Οι δύο αυτές συντροφικές σμιχτών («φίλοι») συνεργάζονται στην αρμεγή και έχουν κοινή στάνη («γρέκι»). Έτσι οι δύο «φίλοι» έχοντας σμίξει τα κοπάδια τους είναι ελεύθεροι εναλλάξ (μέρα παρά μέρα), ενώ και οι δύο συντροφικές διευκολύνονται πολύ από την κοινή αρμεγή. Το σχήμα είναι το ίδιο μ' αυτό που περιγράψαμε μιλώντας για το διάβα προς τα βουνά (βλ. σχήμα σ. 53).

Το παραπάνω σύστημα διαχείρισης των κοινοτικών βοσκοτόπων αναφέρεται στο ζωικό πληθυσμό των προβάτων, που είναι ο κύριος σ' αυτή την κοινότητα. Όσον αφορά τα λίγα κοπάδια γιδιών, δεν παραχωρούνται σ' αυτά συγκεκριμένες βοσκές αλλά είναι ελεύθερα να βόσκουν στη χαμηλή ζώνη, όπου και η βλάστηση είναι κατάλληλη γι' αυτά. Το ίδιο ισχύει και για τα λίγα βοοειδή που εμφανίστηκαν τα τελευταία χρόνια και που έχουν προκαλέσει κάποια αναστάτωση στην κοινότητα ως προς την ένταξή τους στο υπάρχον σύστημα διαχείρισης των βοσκοτόπων. Επίσης και τα φορηγά ζώα (άλογα - μουλάρια), των οποίων ο αριθμός έχει μειωθεί πολύ τα τελευταία χρό-



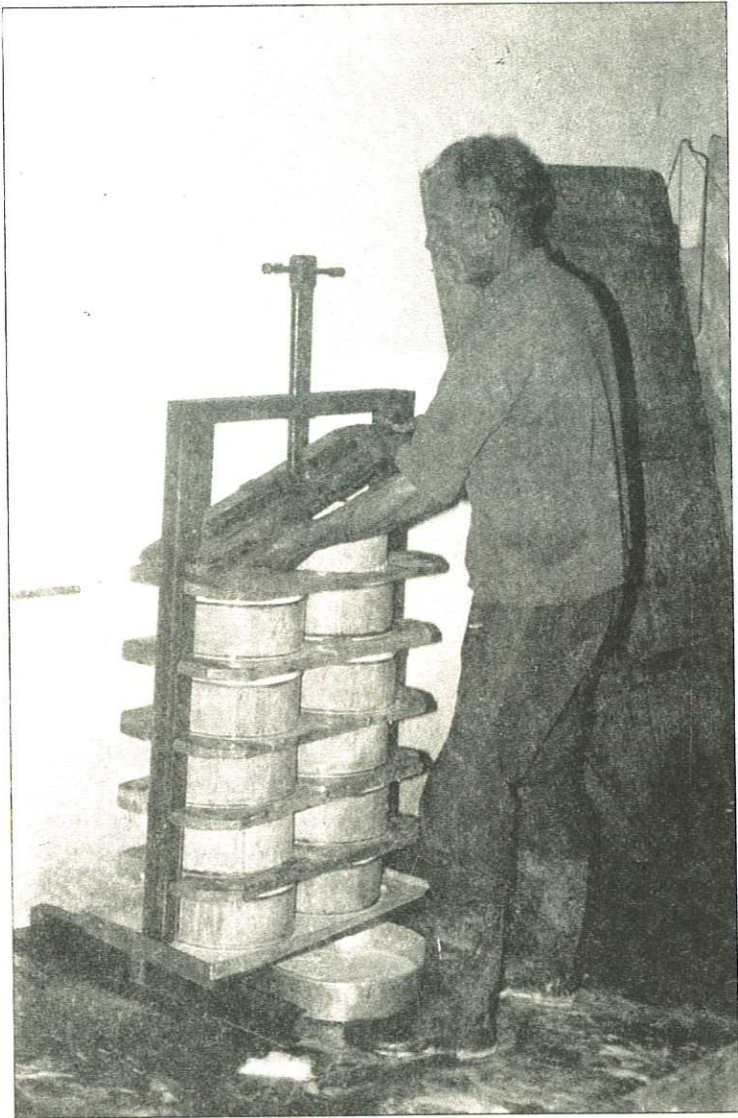
Επιστρέφοντας από τη στάνη

νια, είναι ελεύθερα αλλά δεν τους επιτρέπεται συνήθως να μένουν στις αλπικές βοσκές.

Στο σημείο αυτό θεωρώ χρήσιμο να αναφερθώ κάπως διεξοδικά στις μορφές συνεργασίας που αναπτύσσονται κατά τη θερινή περίοδο. Χρήσιμο για δύο λόγους: πρώτον, επειδή θέτει το ζήτημα της σχέσης μεταξύ κοινωνικής οργάνωσης και οικολογίας, ένα κεντρικό θέμα της ανθρωπολογικής συζήτησης για την κτηνοτροφία, και δεύτερον, επειδή σχετίζεται με ένα άλλο ενδιαφέρον αντικείμενο μελέτης, το ρόλο της συγγένειας στις παραγωγικές σχέσεις.

Αυτό που αιτιολογεί σήμερα το χαρακτηρισμό αυτής της κοινότητας ως «παραδοσιακής» και ακόμα «ποιμενικής» είναι οι ημινομαδικές μετακινήσεις και η διατήρηση παραδοσιακών μορφών οργάνωσης της παραγωγής και της κοινωνικής ζωής κατά τη θερινή περίοδο, παρόλο που, όπως ήδη αναφέρθηκε, αυτή η περίοδος έχει συρρικνωθεί αρκετά.

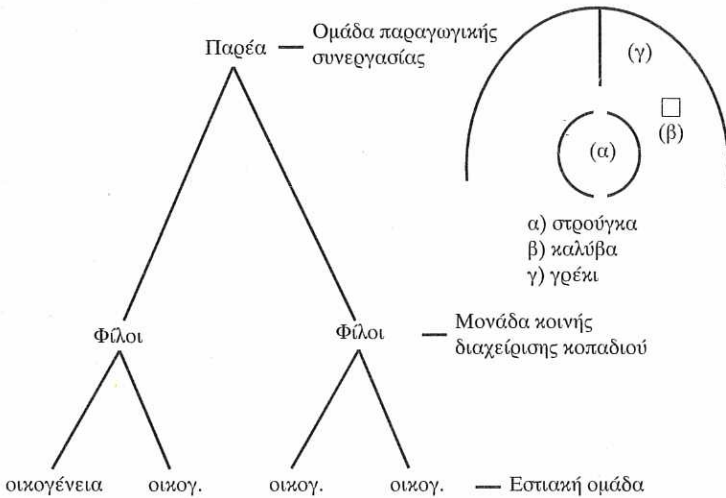
Έχουμε ήδη σημειώσει ότι η ουσία στη συγκρότηση σχηματισμών παραγωγικής συνεργασίας (παρεών) έγκειται στο γεγονός ότι η δια-



Στο τυροκομείο

χείριση των κοπαδιών σε συνεργατική βάση συνεπάγεται μεγαλύτερη απόδοση της εργασίας λόγω των οικονομιών κλίμακας. Μια τυπική ομάδα παραγωγικής συνεργασίας, μια παρέα, απαρτίζεται από δύο μονάδες κοινής διαχείρισης, κάθε μια από τις οποίες συγκροτείται με το «σμίξιμο» δύο οικογενειακών κοπαδιών (δύο «σημαδιών») (βλ. πιο κάτω σχήμα). Έτσι κατά κανόνα² κάθε «παρέα» περιλαμβάνει τέσσερα «σημάδια», τα οποία συγκροτούν δύο κοπάδια. Κάθε κοπάδι αντιστοιχεί σε μια μονάδα κοινής διαχείρισης, στο πλαίσιο της οποίας δύο εστιακές μονάδες διεκπεραιώνουν από κοινού την παραγωγική διαδικασία της θερινής περιόδου. Και οι δύο σχηματισμοί διαρκούν μία μόνο περίοδο, διαλύονται δηλαδή με το τέλος κάθε περιόδου. Ωστόσο, το φαινόμενο της ανανέωσης συνεργασιών ανάμεσα στις ίδιες μονάδες επί σειρά ετών είναι συνηθισμένο.

Η ΔΟΜΗ ΜΙΑΣ «ΙΔΑΝΙΚΗΣ» ΠΑΡΕΑΣ



2. Το σχήμα αυτό είναι το ιδανικό αλλά δεν επιτυγχάνεται πάντοτε για διάφορους λόγους.

Η συνεργασία ως προς τη βόσκηση και την αρμεγή λειτουργεί σε δύο διαφορετικά επίπεδα. Τα ζώα του ευρύτερου σχηματισμού (παρέας) βόσκουν σε δύο χωριστά κοπάδια, ενώ αρμέγονται στην ίδια «στρούγκα». Έτσι, εφόσον κάθε κοπάδι απαρτίζεται από δύο «σημάδια», οι δύο άντρες κάτοχοι των κοπαδιών εναλλάσσονται με τη μέρα στα καθήκοντα της βόσκησης («μέρα σου και μέρα μου»). Οι δύο τώρα μονάδες κοινής διαχείρισης που απαρτίζουν την παρέα συνεργάζονται στην αρμεγή των δύο κοπαδιών. Αυτό συνεπάγεται τη χρήση κοινής στρούγκας και κατ' επέκτασιν ένα κοινό «γρέκι» χωρισμένο σε δύο τμήματα για τη διανυκτέρευση των ζώων. Ο όρος «στάνη» δηλώνει τόσο το χώρο όσο και την ομάδα που τον χρησιμοποιεί (βλ. σχήμα σ. 53).

Κατ' αυτόν τον τρόπο εκτός από τη βόσκηση και η αρμεγή γίνεται ευκολότερη υπόθεση. Τα δύο άτομα που αποδεσμεύονται εναλλάξ από τη βόσκηση μεταφέρουν το γάλα στο χωριό όπου τυροκομείται, ενώ επιστρέφουν στη στάνη για τις δύο αρμεγές (απόγευμα – πρωί) και για να αλλάξουν φυσικά με τους συντρόφους τους. Η αρμεγή γίνεται με τρεις αρμεχτάδες και ένα στρουγκάρη (αυτός που οδηγεί τα ζώα από πίσω) με το σύνολο δηλαδή της παρέας που είναι τέσσερα άτομα. Αυτά τα τέσσερα άτομα είναι αρκετά για να διεκπεραιώσουν την αρμεγή μ' αυτή τη μορφή συνεργασίας, γεγονός πολύ σημαντικό, αν αναλογιστεί κανείς ότι για να αρμεχτεί ένα κοπάδι μόνο του χρειάζονται τουλάχιστον δύο άτομα, πράγμα που σημαίνει ότι, εάν τα τέσσερα «σημάδια» αρμέγονταν χωριστά, θα χρειαζόνταν οκτώ άτομα.

Το παραπάνω σχήμα συνεργασίας, που είναι βεβαίως αρκετά ελαστικό, προϋποθέτει τη χρήση ενός κοινού χώρου βοσκής από τις συνεργαζόμενες μονάδες.

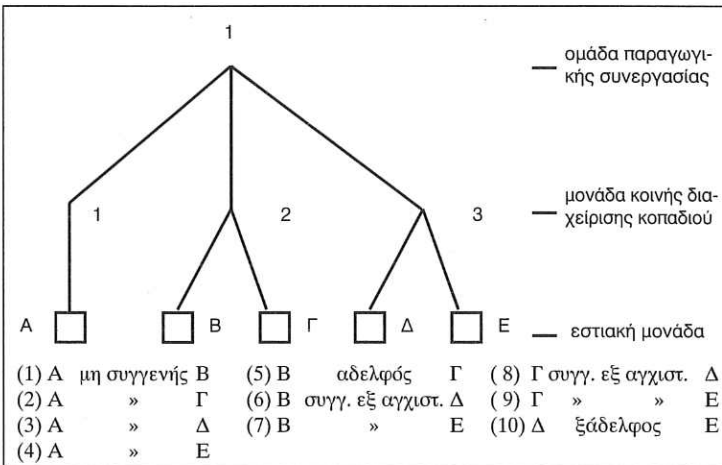
Ως εκ τούτου, το σύνολο των κοινοτικών βοσκοτόπων πρέπει να καταμνηθεί κατά έναν τέτοιο τρόπο, ώστε να φιλοξενηθούν ισορροπημένα και δίκαια όλα τα ζώα στο συγκεκριμένο οικοσύστημα με τις συγκεκριμένες αρχές κοινωνικής οργάνωσης της παραγωγής. Η οικολογία θέτει συγκεκριμένους περιορισμούς όσον αφορά την κοινωνική χρήση των στοιχείων της, αλλά δεν καθορίζει τις μορφές αυτής της χρήσης. Απόδειξη γι' αυτό είναι το γεγονός ότι η οργάνωση του χώρου και οι μορφές χρήσης του έχουν υποστεί διαφοροποιήσεις στην ιστορία της κοινότητας ακολουθώντας τις αλλαγές στο επίπεδο

της οικονομικής και κοινωνικής οργάνωσης. Δεδομένων των οικολογικών περιορισμών, λοιπόν, το περιβάλλον κατά κάποιον τρόπο υπαγορεύει πιθανές προσαρμογές συγκεκριμένων μορφών κοινωνικο-οικονομικής οργάνωσης, αλλά δεν καθορίζει την κοινωνική πραγματικότητα. Όπως ορθά παρατήρησε και ο T. Ingold «...οι οικολογικές σχέσεις στην κτηνοτροφία απορρέουν από την εφαρμογή της κοινωνικής της λογικής και όχι αντίστροφα».³

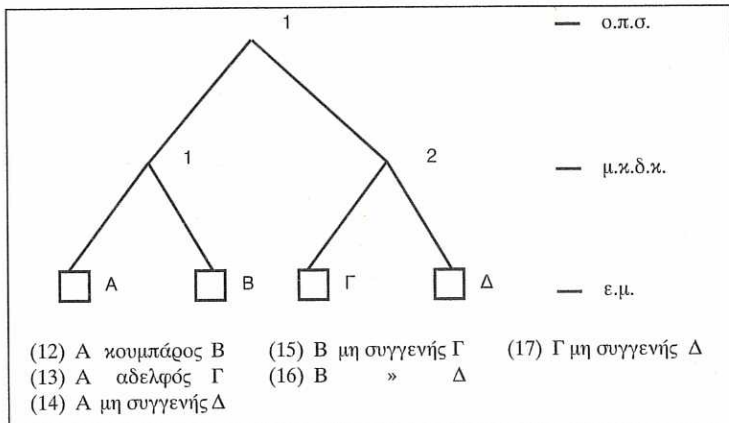
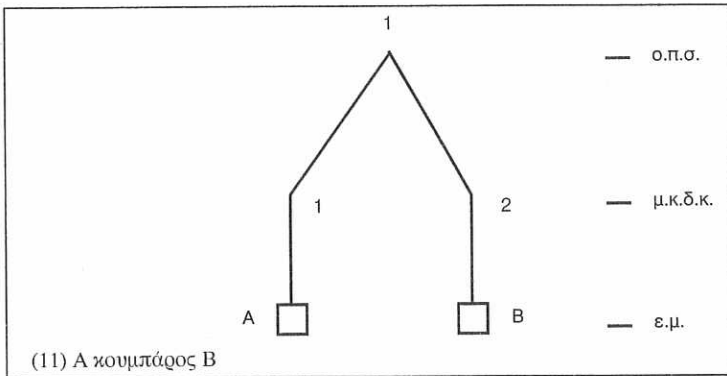
Όσον αφορά το ρόλο της συγγένειας στη σύσταση και λειτουργία των παραγωγικών σχηματισμών, θα παρουσιάσουμε μια σχηματική παράσταση της σύνθεσης όλων των ομάδων συνεργασίας που σχηματίστηκαν το καλοκαίρι του 1983, κατά τη διάρκεια της επιτόπιας έρευνας, και θα διατυπώσουμε κάποιες παρατηρήσεις (βλ. σχήματα σσ. 55-61).

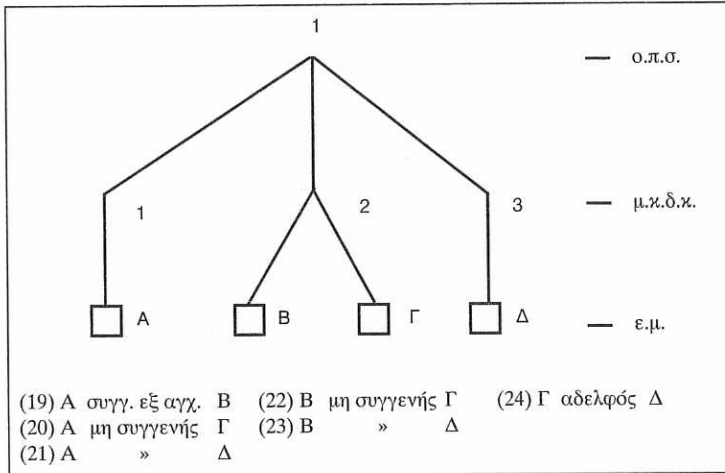
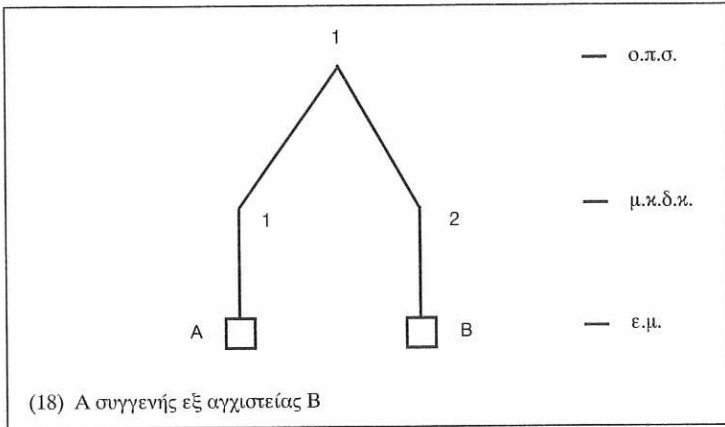
Μια πρώτη παρατήρηση επί των παρακάτω σχηματικών παραστάσεων των μορφών συνεργασίας σε σχέση και με όσα ειπώθηκαν προηγουμένως, είναι ότι έχουμε αποκλίσεις από τον «ιδανικό» τύπο

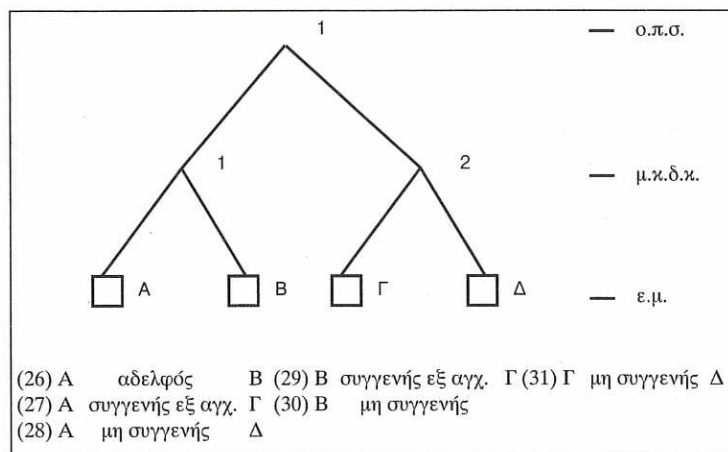
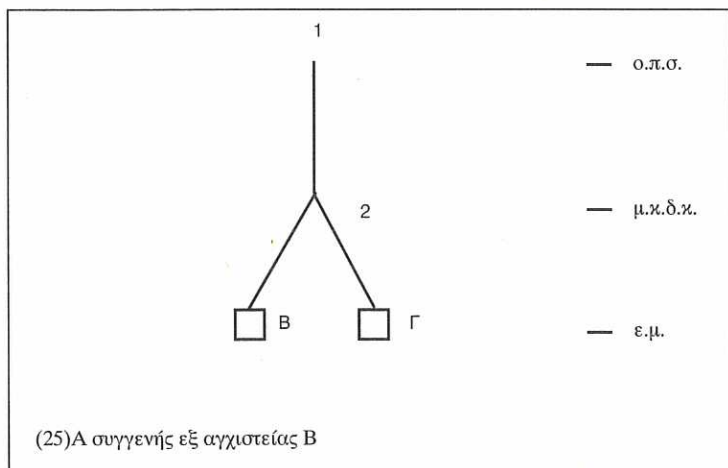
ΣΥΝΘΕΣΗ ΤΩΝ ΟΜΑΔΩΝ ΣΥΝΕΡΓΑΣΙΑΣ (Καλοκαίρι 1983)

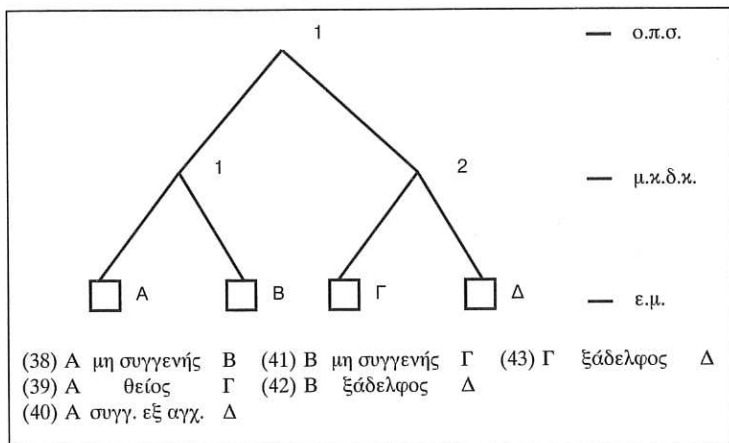
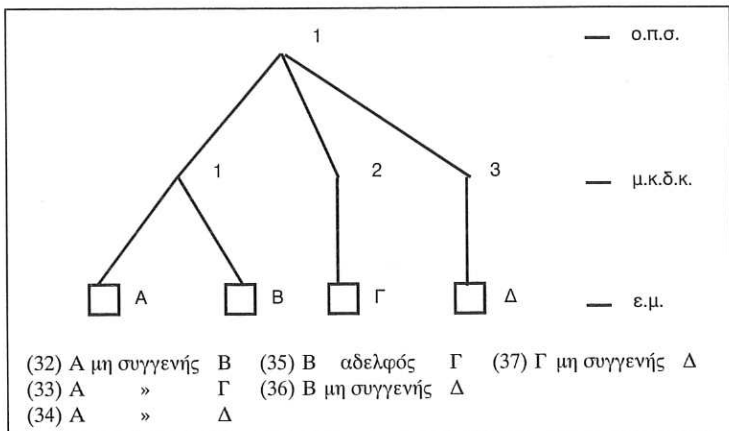


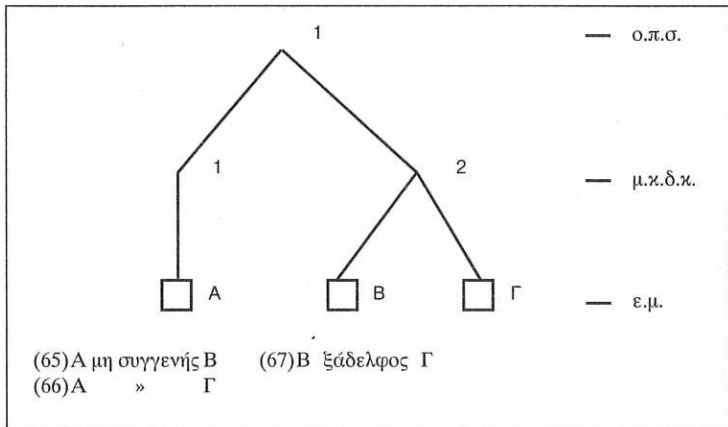
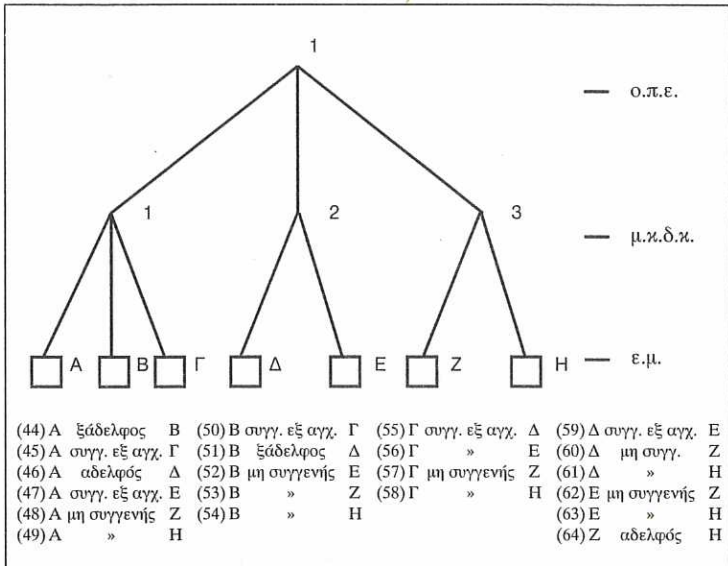
3. T. Ingold, *Hunters, pastoralists and ranchers*, Cambridge: U.P., 1980, σ. 81.

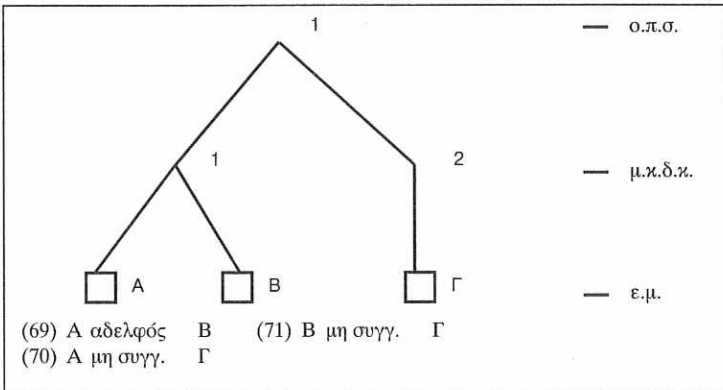
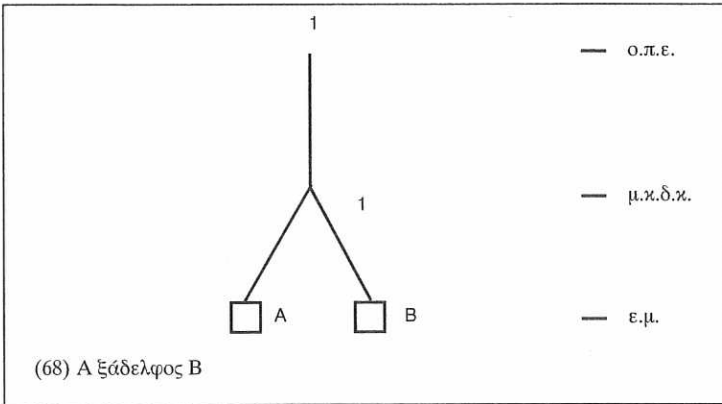












Σύνολο περιπτώσεων συνεργασίας	Δεσμοί συγγένειας εξ αίματος	Δεσμοί συγγένειας εξ αγχιστείας	Δεσμοί πνευματικής συγγένειας	Απουσία δεσμών συγγένειας
71	16	16	2	37

που περιγράψαμε, κάτι που οφείλεται στις ίδιες τις δυσκολίες που παρουσιάζουν αυτές οι ρυθμίσεις και δείχνει βεβαίως πόσο ελαστικά είναι τα πράγματα.

Όσον αφορά το ρόλο της συγγένειας στην παραγωγική συνεργασία, το ερώτημα που τίθεται είναι κατά πόσο η συνεργασία στηρίζεται στη συγγένεια χάρι στο ηθικό της περιεχόμενο και κατ' επέκταση κατά πόσο η συγγένεια έχει εξ ορισμού μιαν εγγενή ηθική, έναν «επιτακτικό αλτροϊσμό» όπως τον αποκάλεσε ο M. Fortes.⁴ Δεν θα υπεισελθούμε στις λεπτομέρειες αυτής της συζήτησης,⁵ είναι όμως απαραίτητο να προβούμε σε κάποιες παρατηρήσεις πάνω στα δεδομένα μας.

Κατ' αρχάς φαίνεται καθαρά στον πίνακα της σ. 61 ότι η συγγένεια δεν είναι απαραίτητη για τη συγκρότηση ομάδων συνεργασίας, αφού ένα μεγάλο μέρος των συνεργασιών δεν στηρίζεται σε τέτοιου είδους σχέσεις. Η κοινότητα ως σύνολο είναι το κοινωνικό πεδίο της συνεργασίας και όχι οι συγγενειακές ομάδες. Αυτό είναι ένα γεγονός που από μόνο του αναδεικνύει τη σημασία της κοινότητας και υπενθυμίζει την ιστορική διαδικασία της μετάβασης από τη «φάρα» (πατρογραμμική ομάδα συγγένειας) στην κοινότητα-χωριό.⁶

Αυτό βεβαίως δεν σημαίνει ότι η συγγένεια δεν έχει μια ιδιαίτερη ηθική διάσταση, γεγονός που εκφράζεται με πολλούς άλλους τρόπους. Άλλωστε το φαινόμενο της επισφράγισης των συνεργασιών με δεσμούς πνευματικής συγγένειας δηλώνει την επιθυμία για επικύρωση μιας σχέσης συνεργασίας μ' έναν τέτοιο ηθικό δεσμό.

Πρέπει, πάντως, να τονίσουμε το ιδιαίτερης σημασίας γεγονός ότι τις τελευταίες δεκαετίες οι συνεργασίες μεταξύ στενών συγγενών, και ιδίως αδελφών, αποφεύγονται, κι αυτό έχει να κάνει με την ιστορική διαδικασία αποσύνθεσης της διευρυμένης οικογένειας, η οποία προκαλεί συγκρούσεις και ένταση κυρίως εξαιτίας των προβλημάτων κληρονομιάς. Έτσι κατά έναν παράδοξο τρόπο η συγγένεια γίνεται

4. Για τη συζήτηση αυτή, βλ. M. Bloch, «The long term and the short term: The economic and political significance of the morality of kinship», στο: J. Goody (ed.), *The character of kinship*, Cambridge: U.P., 1973, σσ. 75-87.

5. Βλ. Vassilis Nitsiakos, *A Vlach pastoral community in Greece...*, διδακτορική διατριβή, Cambridge, 1985, σσ. 56-61.

6. Ό.π., σσ. 16-33.

πια λόγος μη συνεργασίας και όχι το αντίθετο, ιδιαίτερα μεταξύ αδελφών. Η φράση «χώρια και αγαπημένα» αποδίδει ακριβώς αυτή την πραγματικότητα. Αυτή όμως είναι μια άλλη συζήτηση.

Η οικονομική δομή

Η κοινότητα σήμερα, όπως έχει ήδη φανεί, χαρακτηρίζεται από μια σχετική οικονομική ισότητα των μελών της. Η ιστορική διαδικασία μέσω της οποίας φτάσαμε στην παρούσα κατάσταση αναλύεται στο επόμενο κεφάλαιο. Εδώ θα ασχοληθούμε λίγο, και μ' αυτό θα τελειώσουμε, με το ζήτημα της βιωσιμότητας του οικογενειακού κοπαδιού που είναι βασικός παράγοντας διαμόρφωσης και διατήρησης της συγκεκριμένης δομής.

Η βιωσιμότητα μιας εστιακής ομάδας, ενός νοικοκυριού, σε κτηνοτροφικές κοινότητες που δεν χαρακτηρίζονται από μια σημαντική ενσωμάτωση σε κάποιες κρατικές δομές, ορίζεται με βάση την ισορροπία ανάμεσα στο μέγεθος του κοπαδιού και το διαθέσιμο ανθρώπινο δυναμικό. Σύμφωνα με τον ορισμό του D. Stenning, «όταν το μέγεθος και η αύξηση του κοπαδιού είναι επαρκή για τη συντήρηση της οικογένειας και το μέγεθος και η σύνθεση της οικογένειας είναι κατάλληλα για τον έλεγχο και τη διαχείριση του κοπαδιού, τότε η οικογένεια και το κοπάδι μπορεί να θεωρηθεί ότι βρίσκονται σε ισορροπία και ότι η μονάδα ως σύνολο είναι βιώσιμη».⁷ Σε τέτοιου είδους κοινωνίες αναπόφευκτες ανισορροπίες, που δημιουργούν προβλήματα βιωσιμότητας, αντιμετωπίζονται με διάφορους θεσμοθετημένους τρόπους στο πλαίσιο της ευρύτερης κοινωνικής οργάνωσης. Ένα τυπικό παράδειγμα μας προσφέρει ο ίδιος ο Stenning από τους Φουλάνι της Αφρικής, όπου πρόσκαιρες ανισορροπίες σε εστιακές ομάδες αντιμετωπίζονται με συλλογικούς θεσμούς και μηχανισμούς στους κόλπους της ευρύτερης συγγενειακής πατρογαμμικής ομάδας.⁸ Ο F. Barth, επίσης, αναφέρει σχετικά με τους Μπασερί της Περσίας ότι οι ελλείψεις ανθρώπινου δυναμικού ή ζώων στις εστιακές ομάδες αντι-

7. D. Stenning, «Household viability among the pastoral Fulani», στο: J. Goody (ed.), *The developmental cycle in domestic groups*, Cambridge, U.P., 1958, σ. 100.

8. Όπ.

μετωπίζονται με τη συνεργασία σε επίπεδο φυλής.⁹ Όσον αφορά τους Βλάχους και τους Σαρακατσάνους ημινομάδες κτηνοτρόφους της Ελλάδας, σε παλιότερες εποχές, αυτή η ανάγκη συνεργασίας οδήγησε και στο σχηματισμό του ίδιου του τσελιγκάτου αλλά και άλλων μορφών παραγωγικής κοινοπραξίας.¹⁰

Στη δική μας περίπτωση, κάτω από τις σημερινές συνθήκες, το πρόβλημα της βιωσιμότητας αντιμετωπίζεται από την ίδια την παρεμβατική πολιτική του κράτους και δεν οδηγεί τα πιο αδύνατα από οικονομική άποψη νοικοκυριά σε εξαρτήσεις, όπως εκείνες της περιόδου του τσελιγκάτου. Πρόσφατα μάλιστα, με την ένταξη της χώρας στην Ε.Ο.Κ., την ίδια λειτουργία επιτελούν οι εξισωτικές επιδοτήσεις. Ωστόσο, πρέπει να σημειώσουμε ότι αυτή η ανεξαρτησία των κτηνοτροφικών μονάδων δεν σημαίνει απαραίτητα και οικονομική ευημερία. Η ίδια η σχέση των κτηνοτρόφων με τους πιστωτικούς οργανισμούς, κυρίως την Αγροτική Τράπεζα, είναι μια σχέση εξάρτησης, η οποία αρκετές φορές έχει ως συνέπεια τη βαριά χρέωση.

Η συσσώρευση κεφαλαίου, με τη μορφή αύξησης του κοπαδιού, είναι πράγμα σχεδόν αδύνατο, για τρεις βασικά λόγους. Πρώτα πρώτα ο εξωκτηνοτροφικός προσανατολισμός της νέας γενιάς στερεί τις εστιακές παραγωγικές μονάδες από εργατικά χέρια, ενώ δημιουργεί επιπρόσθετες δυσκολίες εξαιτίας των δαπανών που απαιτούνται για την εκπαίδευση σε διαφορετικά επαγγέλματα. Η εξασφάλιση του μέλλοντος των παιδιών στις νέες κοινωνικές συνθήκες ισοδυναμεί με ένα μεγάλο οικονομικό βάρος. Η αύξηση των περιουσιακών στοιχείων ή οποιαδήποτε επιθυμία για επενδύσεις προσκρούει στις αυξημένες ανάγκες που συνεπάγεται η γενική τάση να ωθούνται οι νέοι σε σπουδές. Ύστερα, με τους όρους που λειτουργεί σήμερα η κτηνοτροφία ως οικονομική δραστηριότητα, η αύξηση του ζωικού κεφαλαίου δεν συνεπάγεται καθόλου και την αύξηση του εισοδήματος, κυρίως επειδή τα εργατικά χέρια είναι δυσεύρετα και ακριβά, αλλά και επειδή η δημιουργία της απαραίτητης σήμερα τεχνικής υποδομής έχει υψηλό κόστος. Τέλος, η συσσώρευση καθίσταται ολοένα και πιο δύ-

9. F. Barth, *Nomads of South Persia*, Oslo: U.P., 1961.

10. Για τους Σαρακατσάνους, βλ. J. Campbell, ό.π., *Αγγελική Χατζημηχάλη, Σαρακατσάνοι*, τ. 2, Αθήνα, 1957, και Γ. Καββαδίας, *Σαρακατσάνοι*, Αθήνα: Λ. Μπρατζιώτη, 1991 (μετάφρ. από τα γαλλικά). Για τους Βλάχους, V. Nitsiakos, ό.π.

σκολη και εξαιτίας των νέων καταναλωτικών ηθών που έχουν εισαχθεί και σ' αυτή την κοινότητα.

Συνοψίζοντας, μπορούμε να πούμε ότι με τις σημερινές συνθήκες η φυσική αναπαραγωγή του κοπαδιού ρυθμίζεται κατά τέτοιο τρόπο, ώστε το μέγεθός του να παραμένει σταθερό, όταν φτάνει το όριο της βιωσιμότητας. Η δυνατότητα μιας τέτοιας σταθεροποίησης, στο μέτρο που εξασφαλίζεται για όλους, συνιστά τη βάση μιας οικονομικής ομοιογένειας. Το πώς φτάσαμε όμως σ' αυτό το σημείο θα το δούμε στη συνέχεια.

ΜΙΑ ΙΣΤΟΡΙΚΗ ΜΑΤΙΑ

Η εξέλιξη της τοπικής κοινότητας μπορεί να γίνει κατανοητή μόνο στη βάση των οικονομικών, πολιτικών και κοινωνικών διαδικασιών που έχουν λάβει χώρα στην ευρύτερη κοινωνία της οποίας μέρος αποτελεί η κοινότητα. Οι ισχύουσες σήμερα παραγωγικές σχέσεις και η κοινωνική συγκρότηση που τις χαρακτηρίζει είναι προϊόντα συγκεκριμένων ιστορικών διαδικασιών.

Η κοινωνική κατάσταση που επικρατεί στις ημινομαδικές κτηνοτροφικές κοινότητες σήμερα εξηγείται σε μεγάλο βαθμό με βάση τις εξελίξεις που έλαβαν χώρα στον αγροτικό χώρο στις πρώτες δεκαετίες του 20ού αιώνα. Η αγροτική μεταρρύθμιση αποτελεί τομή στην ιστορία του αγροτικού ζητήματος στην Ελλάδα, καθώς έθεσε τέρμα σε μια ιστορική εποχή που χαρακτηρίστηκε από ένα συγκεκριμένο αγροτικό κοινωνικοοικονομικό σχηματισμό, το *τσιφλίκι*.

Η κατάργηση του τσιφλικιού και οι συνακόλουθες διαδικασίες απαλλοτρίωσης των μεγάλων κτημάτων και της διανομής της γης στους καλλιεργητές της, ήταν φυσικό να κλονίσουν την ως τότε ισχύουσα ισορροπία στις γεωργοκτηνοτροφικές σχέσεις στη βάση της αλληλεξάρτησης και συμπληρωματικότητας των δύο αυτών παραγωγικών δραστηριοτήτων.

Ο σχηματισμός του τσιφλικιού είναι συνυφασμένος, στην ιστορία των αγροτικών σχέσεων παραγωγής, με μια ιδιαίτερη μορφή κοινωνικοοικονομικής οργάνωσης στο χώρο της ημινομαδικής κτηνοτρο-

φίας. Το τσιφλίκι λειτούργησε πάντα σε μια σχέση συμπληρωματικότητας και αλληλεξάρτησης προς τον κτηνοτροφικό σχηματισμό του *τσελιγκάτου*. Τη συμπληρωματικότητα ανάμεσα στους δύο αυτούς σχηματισμούς συνιστούσε ιδιαίτερα η χρήση χέρσων εκτάσεων τσιφλικιών απο τσελιγκάτα ως βοσκοτόπων. Το σύστημα οργάνωσης της παραγωγής στο τσιφλίκι χαρακτηριζόταν από τις εκτατικές καλλιέργειες κυρίως σιτηρών, με βάση κολληγικές σχέσεις παραγωγής, και από την ενοικίαση μεγάλων εκτάσεων σε τσελιγκάτα για βόσκηση.¹¹

Το καθεστώς των τσιφλικιών και ιδιαίτερα οι συνθήκες ενοικίασης εκτάσεων για χειμερινή χρήση είχε σημαντικές επιπτώσεις στις κοινωνικοοικονομικές σχέσεις των ημινομαδικών κτηνοτροφικών κοινοτήτων. Οι βοσκήσιμες εκτάσεις των τσιφλικιών αποτελούσαν χωρικές ολότητες και ενοικιάζονταν σε ολόκληρα τσελιγκάτα. Σε μερικές περιπτώσεις οι ίδιοι οι τσελιγκάδες κατείχαν ιδιότητα λιβάδια στα χειμαδιά, ιδιαίτερα σε μια ύστερη φάση, όταν πλούσιοι κτηνοτρόφοι μετέτρεψαν μέρος του ζωικού τους κεφαλαίου σε έγγεια ιδιοκτησία. Γύρω από πυρήνες πλουσίων κτηνοτρόφων, που με οποιονδήποτε τρόπο είχαν τη δυνατότητα να εξασφαλίζουν χειμερινή βοσκή, συσπειρωνόταν ένας αριθμός μικροϊδιοκτητών κτηνοτρόφων («σμιχτών») και τσομπάνηδων για να εξασφαλίσουν τις απαραίτητες συνθήκες επιβίωσής τους.

Το τσελιγκάτο ήταν σε γενικές γραμμές ένας παραγωγικός σχηματισμός αποτελούμενος από έναν αριθμό κτηνοτρόφων κάτω από την ηγεσία του οικονομικά ισχυρότερου. Ο χώρος επιρροής όμως του τσελιγκα δεν περιοριζόταν στη σφαίρα παραγωγής μόνο αλλά επεκτεινόταν σ' ολόκληρη την κοινωνική ζωή των συνεργαζομένων κτηνοτρόφων και των οικογενειών τους.

Η οργάνωση του τσελιγκάτου βασιζόταν στην αρχή της συμπληρωματικότητας κεφαλαίου και εργασίας. Ο τσελιγκας διέθετε το ζωικό κεφάλαιο, τις βοσκήσιμες εκτάσεις και πιστωτικές διευκολύνσεις, ενώ οι συμβαλλόμενοι τσομπάνηδες πρόσφεραν την εργατική τους δύναμη και οι σμίχτες εργατική δύναμη συν το ζωικό κεφάλαιο που διέθεταν. Στο τέλος κάθε κτηνοτροφικής περιόδου οι συνεταιριζόμε-

11. Βλ. Κ. Δ. Καραβίδας, *Αγροτικά*, Αθήνα: Παπαζήσης, 1978, σσ. 35-200, και Κ. Βεργόπουλος, *Το αγροτικό ζήτημα στην Ελλάδα*, Αθήνα: Εξάντας, 1975, σσ. 64-162.

νοι «λογαριάζονταν» σε μια συνέλευση ανοιχτή σε όλους. Τα κέρδη μοιράζονταν με βάση τον αριθμό των παραγωγικών ζώων που καθένας διέθετε μετά την αφαίρεση των εξόδων από το ακαθάριστο εισόδημα. Οι ρογιασμένοι τσομπάνηδες που δεν είχαν καθόλου ζώα απλά έπαιρναν το προσυμφωνημένο ποσό πληρωμής («ρόγα»), αν φυσικά έμενε υπόλοιπο μετά τον υπολογισμό των πιστώσεων που είχαν εγγραφεί στον προσωπικό τους λογαριασμό.

Το μέγεθος του τσελιγκάτου ποίκιλλε ανάλογα με το μέγεθος του κοπαδιού-πυρήνα. Σε μερικές περιπτώσεις τσελιγκάτα αριθμούσαν χιλιάδες ζώα και δεκάδες οικογενειών.

Σχετικά με το θέμα της δικαιοσύνης στο τσελιγκάτο, οι απόψεις που εκφράζονται από τους ίδιους τους κτηνοτρόφους που συμμετείχαν σε τέτοιους σχηματισμούς ως απλοί τσομπάνηδες ή σμίχτες, συγκλίνουν στη θεώρηση των σχέσεων που το χαρακτήριζαν ως σχέσεων εκμετάλλευσης και καταπίεσης από την πλευρά του τσελιγκα. Είναι χαρακτηριστικό πως οι περισσότεροι από τους πληροφορητές αυτής της κατηγορίας απάντησαν στη σχετική ερώτηση με μια βλάχικη παροιμία γεννημένη σ' αυτές τις κοινωνικές συνθήκες: «Ντάλου μπάσκα σι λάλου λάνα» (δώσ' τους τα κλόκουρα και πάρε συ το πραγματικό μαλλί).

Αντίθετα με διάφορες τάσεις που εξιδανικεύουν το τσελιγκάτο αποδίδοντάς του έναν κοινωνικά αρμονικό και οικονομικά δίκαιο χαρακτήρα, στην πραγματικότητα το τσελιγκάτο ήταν ένας εκμεταλλευτικός κοινωνικοοικονομικός σχηματισμός βασισμένος σε πελαταιακές σχέσεις, όπου πλούσιοι κτηνοτρόφοι χρησιμοποιούσαν την οικονομικά πλεονεκτική θέση τους για να χειραγωγούν κοινωνικά και πολιτικά ολόκληρες ομάδες από φτωχές οικογένειες, εμποδώνοντας έτσι την κυριαρχία τους σε ολόκληρες κοινότητες και προωθώντας τους προσωπικούς τους σκοπούς. Εξαιρέσεις μπορεί να υπήρχαν πιθανώς, οφειλόμενες κυρίως στην παρουσία συγγενειακών δεσμών ανάμεσα σε συμβαλλόμενα μέλη, οι οποίες μπορούσαν να λειτουργήσουν ως αποτρεπτικοί παράγοντες απέναντι στην εσωτερική εκμετάλλευση, τουλάχιστον σ' εκείνη που είχε τη μορφή της άμεσης εξαπάτησης ή κλεψιάς.

Το τσελιγκάτο όμως συχνά έμενε τα σύνορα της συγγένειας. Η κοινότητα ως ένα σύνολο αποτελούσε τον κοινωνικό χώρο μέσα στα όρια του οποίου αναζητούσε κανείς συνεταιίρους. Σε μια συγγενεια-

κή ομάδα περισσότερες απο μια οικογένειες ήταν δυνατό να έχουν περίσσειμα ζωικού κεφαλαίου έτσι, ώστε να χρειάζονται εργατική δύναμη απ' έξω. Αντίστοιχα, φτωχές οικογένειες που ανήκαν στο ίδιο συγγενειακό πλέγμα θα αναζητούσαν απασχόληση έξω από τα όρια της συγγενειακής ομάδας στους κόλπους μη σχετιζομένων συγγενειακά τσελιγκάτων.

Οι σχέσεις ανάμεσα στον τσέλιγκα και τους κτηνοτρόφους που πλαισίωναν το τσελιγκάτο του, εξελίσσονταν με το χρόνο σε σχέσεις απόλυτης εξάρτησης. Ο τσέλιγκας, κυρίαρχος του σχηματισμού από οικονομική άποψη, ήταν επίσης ο προστάτης σε κοινωνικό και πολιτικό επίπεδο. Κάτω από την εξουσία του οι υποτακτικοί του απολάμβαναν όχι μόνον «οικονομική ασφάλεια» εξασφαλίζοντας τα μέσα επιβίωσής τους αλλά επίσης κοινωνική και πολιτική προστασία χάρη στη δύναμη και επιρροή του τσέλιγκα, που ξεπερνούσε τα όρια της τοπικότητας, μέσω των εξωτερικών του διασυνδέσεων με ισχυρούς ιδιώτες ή εκπροσώπους του κράτους.

Η οικονομική και κοινωνική κυριαρχία ενός μικρού αριθμού τσελιγκάδων πάνω στην πλειοψηφία των μελών της κοινότητας δημιούργησε ένα είδος κοινωνικής πόλωσης στη δομή της. Οι δύο αντίθετοι αλλά συμπληρωματικοί πόλοι ήταν συνδεδεμένοι κάθετα, κατά έναν τρόπο που δημιουργούσε ακόμα και ανταγωνισμούς στους κόλπους του στρώματος των φτωχών γύρω από την εγκαθίδρυση σταθερών πελατειακών σχέσεων με προστάτες τσελιγκάδες. Οι εξωτερικές συνθήκες στην ευρύτερη εθνική κοινωνία, καθώς και η ίδια η δομή και η ιδεολογία της τοπικής κοινότητας, καθιστούσαν μια διαδικασία αποδέσμευσης από αυτή την πόλωση αρκετά δύσκολη.

Ένα κανάλι οικονομικής δραστηριότητας, που παραδοσιακά παρείχε απασχόληση σε πλεονάζοντα εργατικά χέρια οικογενειών, το *κερατζιλίκι*, συνέχιζε να αποτελεί μια πηγή εισοδήματος για φτωχά νοικοκυριά. Όμως ποτέ από μόνο του δεν οδήγησε σε μια διαδικασία οικονομικής διαφοροποίησης που πιθανόν να επέφερε οικονομική χειραφέτηση, επειδή ήταν υποταγμένο στη δομή και τις αρχές λειτουργίας της οικογενειακής παραγωγικής μονάδας, όπου αποτελούσε δευτερεύουσα δραστηριότητα, συμπληρωματική της κτηνοτροφίας. Το *κερατζιλίκι* γενικά ήταν προσανατολισμένο προς την εξασφάλιση ενός πρόσθετου εισοδήματος, που θα διευκόλυνε την επιβίωση και αναπαραγωγή της οικογένειας. Όπως οι ίδιοι οι παλιοί *κερατζήδες* το

θέτουν, «δεν ήταν καμιά δουλειά να γίνεις πλούσιος, μα να βγάλεις καμιά δραχμή να ξεπληρώσεις τα χρέη στους τσελιγκάδες και να εξασφαλίσεις ένα κομμάτι ψωμί, αφού το τσομπανιλίκι δεν σου το εξασφάλιζε πάντα». Παρόλα αυτά η πρώτη αντίσταση και οι πρώτες προκλήσεις στην εξουσία των τσελιγκάδων επρόκειτο να έρθουν από τους κερατζήδες, όταν το τσελιγκάτο ήδη βρισκόταν σε κατάσταση αποσύνθεσης. Αυτό θα μπορούσε να αποδοθεί κυρίως στην ίδια τη φύση της ενασχόλησης. Η λειτουργία της μεταφοράς, που συχνά περνούσε και σ' ένα υποτυπώδες μεταγωγικό εμπόριο, έβγαζε τους κτηνοτρόφους από τα στενά πλαίσια της κτηνοτροφικής δραστηριότητας και τους εξέθετε σε ποικίλες καταστάσεις και διαφορετικές εξωτερικές επιδράσεις που είχαν αφυπνιστική επιρροή πάνω τους.

Μια άλλη εναλλακτική λύση, αλλά όχι εύκολη σε πρόσβαση, εμφανίστηκε στις αρχές του αιώνα μας, όταν η μετανάστευση στην Αμερική είχε πάρει μεγάλες διαστάσεις σ' όλα τα Βαλκάνια. Ξανά, για τα μέλη της κτηνοτροφικής κοινότητας που εξετάζουμε, ο απώτατος σκοπός, τουλάχιστον αρχικά σ' αυτή τη φάση, ήταν σταθερά η απόκτηση κάποιων χρημάτων με τα οποία θα μπορούσε να πετύχει κανείς οικονομική ανεξαρτησία φτιάχνοντας ένα βιώσιμο κοπάδι. Τέτοιοι σκοποί όμως δεν εκπληρώθηκαν σε μεγάλη κλίμακα. Πάντως υπάρχουν παραδείγματα κτηνοτρόφων που δημιούργησαν περιουσία με μεταναστευτικό συνάλλαγμα.

Αυτές οι εναλλακτικές λύσεις όμως δεν επαρκούσαν για να επφέρουν την εξάλειψη της κοινωνικής πόλωσης. Οι επικρατούσες κοινωνικοπολιτικές συνθήκες, μέχρι την αρχή της αγροτικής μεταρρύθμισης του 1917, ήταν αντίξοες για μια διαδικασία άμβλυνσης του χάσματος που χώριζε τους φτωχούς από τους πλούσιους. Η υιοθέτηση της γεωργίας και η στατικοποίηση θα σήμαινε για τους φτωχούς χειρότερη υποδούλωση στα πλαίσια των τσιφλικικών σχέσεων. Από την άλλη πλευρά η γενική κατάσταση ήταν τόσο ρευστή και ασταθής, λόγω της αποσάθρωσης του οθωμανικού φεουδαλικού συστήματος και των πολέμων για απελευθέρωση όλων των εθνοτήτων στα Βαλκάνια, που καμιά πρωτοβουλία για εγκατάλειψη του κτηνοτροφικού τρόπου ζωής δεν θα ήταν ασφαλής. Αντίθετα, μέσα στη θύελλα που έπληττε την περιοχή, η κινητική κτηνοτροφία ήταν ο πιο ασφαλής τρόπος ζωής.

Η κατάσταση για τους οικονομικά δυνατούς ήταν διαφορετική

όχι όμως και κατάλληλη για στατικοποίηση (μόνιμη εγκατάσταση). Κάτι τέτοιο εμποδιζόταν κυρίως από την ανασφάλεια που επικρατούσε στον γεωργικό τομέα. Μετατροπή πλεονάσματος ζωικού πλούτου σε έγγεια ιδιοκτησία παρατηρήθηκε ιδιαίτερα μετά την αποχώρηση των τούρκων τσιφλικάδων από τη Θεσσαλία το 1881. Αυτό όμως δεν σήμανε αυτόματα την ανάληψη αγροκαλλιέργειας. Τέτοιες ιδιοκτησίες χρησιμοποιούνταν βασικά για τις ανάγκες των κοπαδιών τους ως βοσκοτόπια.

Έτσι η κατάσταση δεν άλλαξε ουσιαστικά παρά μόνο με την υλοποίηση του προγράμματος της αγροτικής μεταρρύθμισης και την εφαρμογή των προγραμμάτων οικονομικής ανάπτυξης που ακολούθησαν.

Εγκατάλειψη της ημινομαδικής κτηνοτροφίας, από ιδιαίτερα πλούσια και ιδιαίτερα φτωχά μέλη της κοινότητας, άρχισε να εμφανίζεται ως αποτέλεσμα των μεταμορφώσεων στο γεωργικό τομέα και γενικότερα των αναπτυξιακών διαδικασιών σε εθνικό επίπεδο. Αυτές οι διαδικασίες οδήγησαν σε μια αύξουσα ομοιογενοποίηση και σχετική ισότητα στη δομή της κοινότητας, φαινόμενα που ολοκληρώθηκαν στις δεκαετίες που ακολούθησαν τον εμφύλιο.

Όπως ήδη αναφέραμε, η αγροτική μεταρρύθμιση που ξεκίνησε το 1917 και διήρχησε ορισμένες δεκαετίες, αποσκοπούσε κυρίως στην κατάργηση του συστήματος των τσιφλικιών, την απαλλοτρίωση της γης και τη διανομή της στους αγρότες. Οι μεταρρυθμίσεις στο γεωργικό τομέα είχαν σημαντικό αντίκτυπο στην κτηνοτροφία. Την κατάργηση του τσιφλικιού ακολούθησε η παρακμή του τσελιγκάτου.

Η διανομή της τσιφλικικής γης στους αγρότες κατά μικρούς κλήρους συνοδεύτηκε από την εισαγωγή της εντατικής καλλιέργειας σε αντίθεση με την εκτατική καλλιέργεια που χαρακτήριζε το τσιφλίκι. Αυτό σήμανε όχι μόνο μείωση των χειμερινών βοσκοτόπων, καθώς όλο και περισσότερα κομμάτια γης που προηγουμένως χρησιμοποιούνταν ως βοσκότοποι μετατρέπονταν σε χωράφια, αλλά επίσης σημαντικές αλλαγές στην οργάνωση της γεωργικής παραγωγής. Οι εντατικές πολυκαλλιέργειες έθεταν ουσιαστικά προβλήματα στην άσκηση της ημινομαδικής κτηνοτροφίας.

Η χωρική ενότητα των μεγάλων κτημάτων, που επέτρεπε ελευθερία κινήσεων σε μεγάλα κοπάδια, διασπάστηκε. Μικροί οικογενειακοί κλήροι αντικατέστησαν το ενοποιημένο τσιφλίκι. Η οργάνωση

αυτών των κλήρων ήταν αποσπασματική, πράγμα που, ως ένα βαθμό, οφειλόταν στον τρόπο κατά τον οποίο κατανεμήθηκε η γη στους αγρότες. Τα απαλλοτριωθέντα κτήματα δεν διαιρέθηκαν απλά σε ένα αριθμό από κλήρους ίσο προς τον αριθμό των δικαιούχων αγροτών αλλά διανεμήθηκαν κατά τέτοιο τρόπο, ώστε κάθε οικογένεια απόκτησε περισσότερα από ένα μικρά κομμάτια γης σε διαφορετικές τοποθεσίες.¹² Αυτή η διάσπαση της ενότητας των γαιοκτησιών κατέστησε τη λειτουργία μεγάλων κτηνοτροφικών σχηματισμών αρκετά προβληματική.

Οι αλλαγές, με άλλα λόγια, δεν ήταν μόνο ποσοτικές, με την έννοια ότι τα στρέμματα βοσκήσιμης έκτασης μειώθηκαν αλλά, το πιο σημαντικό, ποιοτικές, από την άποψη της οργάνωσης της παραγωγής και των αλλαγών που αυτή υπαγόρευε στην οργάνωση του χώρου, πράγμα που κατέστρεψε το παλαιό σύστημα με βάση το οποίο το τετλιγάτο λειτουργούσε.

Με τη μείωση των βοσκοτόπων τα ενοίκια ανέβηκαν κατακόρυφα. Το 1930 τα ενοίκια, στη Θεσσαλία για παράδειγμα, ανέβηκαν 40 φορές σε σύγκριση με τις τιμές του 1914: από 3-4 δρχ. το κεφάλι ανήλθαν σε ένα μέσο ποσό των 150 δρχ. το κεφάλι.¹³ Ωστόσο, το πρόβλημα δεν περιοριζόταν στην αύξηση των ενοικίων μόνο, αλλά πολύ περισσότερο σχετιζόταν με την εξάλειψη επαρκών και κατάλληλων βοσκοτόπων που κάλυπταν μέχρι τότε τις ανάγκες του υπάρχοντος ημινομαδικού ζωικού πληθυσμού, στη βάση των ισχυουσών μορφών οργάνωσης της παραγωγής. Επιπλέον, οι εντατικές καλλιέργειες εξαπλώθηκαν και κατά μήκος των μεταναστευτικών πορειών καθιστώντας το διάβα μεγάλων κοπαδιών αδύνατο.

Οι παραπάνω εξελίξεις γενικά κατέστησαν τις υπάρχουσες μορφές κοινωνικοοικονομικής οργάνωσης στο χώρο της ημινομαδικής κτηνοτροφίας δυσλειτουργικές. Ως συνέπεια, ο ημινομαδικός ζωικός και ανθρώπινος πληθυσμός της χώρας μειώθηκε σημαντικά. Στατιστικά δεδομένα για τη Θεσσαλία δείχνουν ότι το 1930 μόνο 274.000 χιλιάδες κεφάλια απόμειναν από ένα σύνολο 443.000 του 1923· μόνο 1.652 ημινομαδικά νοικοκυριά από 2.919 (η μείωση σε ζώα είναι

12. Βλ. Κ. Δ. Καραβίδας, *ό.π.*, σσ. 77-79 και 157-158.

13. Βλ. *Γεωργικόν Δελτίον* 3 (1930), σσ. 219-220.

38,5% και σε νοικοκυριά 43%).¹⁴ Μια σύγκριση αυτών των αριθμητικών δεδομένων με διαθέσιμες στατιστικές για όλη την κτηνοτροφία κατά την ίδια περίοδο, δηλώνει το πραγματικό κτύπημα που δέχτηκε η ημινομαδική κτηνοτροφία και το τσελιγκάτο από τις μεταρρυθμίσεις. Ο συνολικός ζωικός πληθυσμός αυξήθηκε εξαιτίας της νέας τάσης να συνδυάζουν γεωργία με στατική κτηνοτροφία, καθώς οι περισσότεροι κλήροι που απόκτησαν οι αγρότες ήταν ανεπαρκείς για να στηρίξουν την οικιακή τους οικονομία. Αυτή η αύξηση σε γεωργοκτηνοτρόφους δημιούργησε πρόσθετα προβλήματα για την κινητική κτηνοτροφία, καθώς όλο και περισσότερες εκτάσεις, που θα μπορούσαν να χρησιμεύσουν ως βοσκοτόπια για τους ημινομάδες σε μέρη ακατάλληλα για καλλιέργεια ή στα χωράφια τα ίδια κατά το τέλος της καλλιεργητικής περιόδου, χρησιμοποιούνταν από τους ίδιους τους γεωργοκτηνοτρόφους για τα δικά τους ζώα.¹⁵

Μέσα σ' αυτές τις εξελίξεις οι ημινομαδικές κτηνοτροφικές κοινότητες θα γνωρίσουν βαθιές κοινωνικές αλλαγές που θα σημαδέψουν το πέρασμα σε μια νέα ιστορική φάση. Οι διαμορφούμενες αντιξώες για το τσελιγκάτο συνθήκες από τη μια και οι αλλαγές στην ευρύτερη κοινωνική πραγματικότητα λόγω της ανάπτυξης από την άλλη, έθεσαν τέρμα σε προηγούμενες διαδικασίες και μηχανισμούς που καθόριζαν την κοινωνική πραγματικότητα της κοινότητας.

Οι τσελιγκάδες έστρεψαν την προσοχή τους σε εξωτερικά κανάλια οικονομικής δραστηριότητας και επένδυσης του πλούτου τους. Μια μικρή μερίδα, προβλέποντας ναορίς το μέλλον, μετέτρεψαν μέρος του ζωικού τους πλούτου σε έγγεια ιδιοκτησία και κατ' αυτόν τον τρόπο παρέτειναν λίγο τη ζωή των τσελιγκάτων τους. Μερικοί υιοθέτησαν ακόμα και τη γεωργία, όταν η κρίση στην ημινομαδική κτηνοτροφία βάθυνε. Άλλοι, πιο τολμηροί και προοδευτικοί, επιχείρησαν επενδύσεις στο εμπόριο και τα αστικά επαγγέλματα. Τελικά, ένα μέρος από τους ιδιαίτερα πλούσιους της κοινότητας εγκατέλειψαν τον ημινομαδικό τρόπο ζωής, εγκαθιστάμενοι μονίμως σε πεδινά χωριά ή και αστικά κέντρα.

Όμως, πιο κρίσιμη στάθηκε για την κοινότητα η δυνατότητα που

14. Βλ. *Γεωργικόν Δελτίον*, ό.π., σσ. 59-60.

15. Βλ. Δ. Χατζήλογου, *Τα προβλήματα της κτηνοτροφίας εν Ελλάδι*, Αθήνα, 1941, σσ. 106-107.

δόθηκε σε φτωχές οικογένειες να αποκτήσουν κλήρους έγγειας ιδιοκτησίας, μέσω της διαδικασίας διανομής γης σε ακτήμονες αγρότες. Εκατό περίπου οικογένειες, σήμερα ευημερούντες γεωργοί, εγκατέλειψαν τον ημινομαδικό και την κοινότητα στη δεκαετία του 1920. Αυτές αποτελούσαν το φτωχότερο και πιο καταπιεσμένο τμήμα της κοινότητας που πρώτο επωφελήθηκε της ευκαιρίας να «απαλλαγεί», όπως οι ίδιοι υποστηρίζουν, «από την τυραννία των τσελιγκάδων». Το παράδειγμά τους μιμήθηκαν αργότερα και άλλοι. Ένας αριθμός φτωχών επίσης πήρε το δρόμο της μετανάστευσης, όταν αυτό ήταν δυνατό, και δεν ξαναγύρισαν.

Με αυτή την αρχική έξοδο μερικών ιδιαίτερα πλούσιων και πολλών αρκετά φτωχών μελών της κοινότητας, ξεκίνησε η διαδικασία εξαίλιψης των μεγάλων εσωτερικών διαφορών. Αυτή επιταχύνθηκε από την παρέμβαση του κράτους στην προσπάθειά του να «σώσει την κτηνοτροφία» προσαρμόζοντάς την στις νέες εθνικές κοινωνικοοικονομικές εξελίξεις.

Η υπονόμευση της ημινομαδικής κτηνοτροφίας λόγω των εξελίξεων στη γεωργία μετά τη μεταρρύθμιση έθεσε ένα σημαντικό οικονομικό και κοινωνικό πρόβλημα. Η όλη κατάσταση δεν αφορούσε μόνο την τύχη των νομάδων αλλά το ίδιο το μέλλον της εθνικής οικονομίας, καθόσον ένας ζωτικός τομέας κινδύνευε και ένα μέρος του φυσικού πλούτου της χώρας ακατάλληλο για οποιαδήποτε άλλη χρήση, συγκεκρωμένα οι γυμνές ορεινές εκτάσεις, θα έμενε ανεκμετάλλευτο. Η εκμετάλλευση αυτών των περιοχών, μέσω της ημινομαδικής κτηνοτροφίας, είχε ζωτική σημασία όχι μόνο από οικονομική αλλά και από κοινωνική και πολιτική άποψη, καθώς τέτοιες εκτάσεις αποτελούσαν ως επί το πλείστον παραμεθόριες περιοχές των οποίων η κατοίκηση ήταν θέμα αναγκαιότητας για αμυντικούς, κοινωνικο-πολιτικούς και δημογραφικούς λόγους.¹⁶

Το πρώτο μέτρο που πάρθηκε από την κυβέρνηση για την προστασία των κτηνοτρόφων αφορούσε τις βοσκές. Ήταν ένας νόμος (4818 της 14/16 Ιουλίου 1930, περί ενοικιάσεως βοσκοτόπων), που προέβλεπε δικαιώματα προστατευόμενης ενοικίασης («δικαιώματα ενοικιοστασίου»), με τα οποία ένας κτηνοτρόφος που χρησιμοποιήσει κάποιο βοσκοτόπι ένα χειμώνα είχε το δικαίωμα να το ξαναχρησιμο-

16. Βλ. *Γεωργικόν Δελτίον*, ό.π.

ποιήσει τον επόμενο χειμώνα σε τιμή που καθοριζόταν από την κυβέρνηση. Παραταύτα, σε διάφορες περιπτώσεις το δικαίωμα ενοικιοστασίου δεν ίσχυσε για πολύ και τα βοσκοτόπια συνέχιζαν να περιορίζονται.¹⁷ Έτσι, στην πραγματικότητα, αν και με λιγότερο καταστροφικό βήμα, τα χειμερινά βοσκοτόπια στα οποία βασιζόταν η άσκηση του ημινομαδισμού μετατρέπονταν σε καλλιεργήσιμες εκτάσεις και η κατάσταση δεν κατευθυνόταν ακόμη προς μια πορεία τέτοια που θα επανέφερε μια ισορροπία ανάμεσα στους δυο συμπληρωματικούς τομείς, τη γεωργία και την κτηνοτροφία.

Το δεύτερο βήμα προς την επίλυση του προβλήματος έγινε από την κυβέρνηση το 1938 με την ψήφιση ενός διατάγματος (1223 της 3/4 Μαΐου 1938), σύμφωνα με το οποίο οι «ημινομάδες κτηνοτρόφοι» μπορούσαν να εγγραφούν στους κοινοτικούς καταλόγους των χωριών όπου ξεχειμάζαν εξασφαλίζοντας έτσι βοσκή στα κοινοτικά λιβάδια.¹⁸

Τα παραπάνω μέτρα στάθηκαν ιδιαίτερα κρίσιμα για τις μετέπειτα εξελίξεις στο εσωτερικό των κτηνοτροφικών κοινοτήτων. Μικροκτηνοτρόφοι, που στο παρελθόν ήταν εξαρτημένοι από τους τσελιγκάδες για την εξασφάλιση χειμερινών βοσκών, άρχισαν να χειραφετούνται χάρη στις ευκολότερες συνθήκες πρόσβασης στα κοινοτικά βοσκοτόπια. Η διαδικασία χειραφέτησής τους ενισχύθηκε περισσότερο από διάφορα πρόσθετα μέτρα της κυβέρνησης που αποσκοπούσαν στην προσαρμογή της κτηνοτροφίας στα εθνικά προγράμματα ανάπτυξης. Ένα από τα πιο σημαντικά μέτρα ήταν η χορήγηση δανείων σε κτηνοτρόφους για τη δημιουργία βιώσιμων κοπαδιών και απόκτηση των απαραίτητων υλικοτεχνικών μέσων που εξασφάλιζαν ανεξαρτησία σε μέσους κτηνοτρόφους.

Έτσι, από τη μια η βελτίωση των συνθηκών ενοικίασης βοσκοτόπων κι από την άλλη οι πιστωτικές παροχές από το κράτος έθεσαν τις βάσεις για την ανεξαρτητοποίηση μιας μάζας κτηνοτρόφων σε σχέση με τους δυνατούς της κοινότητας.

Η περίοδος από την αγροτική μεταρρύθμιση ως και τον εμφύλιο υπήρξε μεταβατική. Τα τσελιγκάτα άρχισαν να αντικαθίστανται από πιο δίκαιες μορφές συνεταιρισμού, όπου πολλοί κτηνοτρόφοι της ί-

17. Βλ. J. Campbell, *Honour, family and patronage*, Oxford: U.P., 1964, σ. 15.

18. Βλ. Δ. Χατζήολου, ό.π., σσ. 302-303, και J. Campbell, ό.π., σ. 15.

διας ή παρόμοιας οικονομικής δυνατότητας εκμεταλλεύονταν από κοινού και στη βάση ισοτιμίας και καθολικής συμμετοχής τα μέσα παραγωγής τους.

Αν και η μεταβατική αυτή μορφή κτηνοτροφικού συνεταιρισμού λειτουργούσε με βάση τις αρχές του τσελιγκάτου, υπήρχε μια ουσιαστική διαφορά ανάμεσα στα δύο. Ενώ στο τσελιγκάτο αυτές οι αρχές ήταν τυπικές και δεν τηρούνταν από τον τσέλιγκα αρχηγό που διέθετε απόλυτη εξουσία, στη δεύτερη μορφή συνεταιρισμού αυτές οι αρχές έβρισκαν πραγματική εφαρμογή. Οι βοσκότοποι, ενοικιάζονταν από κοινού και όλοι οι συμβαλλόμενοι διέθεταν ζωικό κεφάλαιο. Υπήρχε ένας ηγέτης αλλά οριζόταν από το σύνολο των μελών του σχηματισμού και δεν ήταν απαραίτητο να είναι ο οικονομικά ισχυρότερος. Η συμμετοχή ήταν ελεύθερη και ο έλεγχος στη διαχείριση συλλογικός.

Αυτή η μορφή συνεταιριστικού παραγωγικού σχηματισμού αποτελεί το μεταβατικό στάδιο ανάμεσα στο τσελιγκάτο και την ανεξάρτητη οικογενειακή κτηνοτροφική παραγωγική μονάδα. Μετά τον πόλεμο, η κυρίαρχη μορφή παραγωγικού σχηματισμού στην κοινότητα είναι η εστιακή ομάδα, η απλή ή διευρυμένη οικογένεια. Μέσω των προγραμματιών ανάπτυξης και κυρίως της λειτουργίας πιστωτικών οργανισμών, κάθε οικογένεια έχει τη δυνατότητα να φτιάξει μια ανεξάρτητη παραγωγική μονάδα. Έτσι σήμερα το σύνολο των οικογενειών στην κοινότητα είναι ανεξάρτητες παραγωγικές μονάδες παρόμοιας οικονομικής δυναμικότητας. Μάλιστα η διευρυμένη μορφή οικογένειας έχει σχεδόν εκλείψει και η απλή «πυρηνική» οικογένεια είναι ο κανόνας.

Σε γενικές γραμμές έχει σήμερα επέλθει μια εσωτερική οικονομική ισορροπία στην κοινότητα ως αποτέλεσμα της οικονομικής ανάπτυξης και της ολοκληρωτικής ένταξης της κοινότητας στην εθνική οικονομία και κοινωνία. Η εξάλειψη των ιδιαίτερα πλούσιων και ιδιαίτερα φτωχών μελών αρχικά μέσω της εξόδου και της μόνιμης εγκατάστασης στα πεδινά ή αστικά κέντρα, η παρέμβαση αργότερα του κράτους με σκοπό τη διάσωση της νομαδικής κτηνοτροφίας από τον κίνδυνο εξαφάνισης που την απειλούσε λόγω των εξελίξεων στον ευρύτερο αγροτικό χώρο και οι αναπτυξιακές προσπάθειες γενικότερα, είναι οι διαδικασίες που βρίσκονται στη βάση της σημερινής πραγματικότητας.

Ενώ μέσω ειρηνικών μεταρρυθμίσεων στην εθνική οικονομία η τοπική κοινότητα είχε αρχίσει να μεταμορφώνεται, ήταν ο πόλεμος που έδωσε τη χαρακτηριστική βολή και έκλεισε μια ιστορική εποχή. Ο δεύτερος παγκόσμιος πόλεμος και στη συνέχεια ο εμφύλιος επέφεραν σημαντικό πλήγμα στην κοινότητα. Κυριολεκτικά, την επαύριο του εμφύλιου η ζωή στο χωριό έπρεπε ν' αρχίσει από την αρχή.

Οι δεκαετίες που ακολούθησαν σηματοδεύτηκαν από την εφαρμογή εντατικών προγραμμάτων οικονομικής ανάπτυξης. Όσες οικογένειες τελικά συνέχισαν τον ημινομαδισμό είχαν τη δυνατότητα να συνάψουν δάνεια με σκοπό την αποκατάσταση ή δημιουργία βιώσιμων κοπαδιών και την απόκτηση της απαραίτητης υλικοτεχνικής υποδομής.

Τελικά κάθε οικογένεια μπόρεσε να αποκτήσει ένα βιώσιμο κοπάδι χωρίς να εξαρτάται από άλλους. Με τον καιρό το σύνολο των οικογενειών που απαρτίζουν σήμερα την κοινότητα, περίπου 80, έγιναν αυτόνομες παραγωγικές μονάδες. Η τωρινή εσωτερική ισότητα είναι άρρηκτα συνδεδεμένη με αυτή την διαδικασία αυτονομησης της οικογενειακής παραγωγικής μονάδας. Με τον όρο αυτονομηση εννοείται η οικονομική ανεξαρτησία της οικιακής ομάδας σε σχέση με τις ομολογίες της στα πλαίσια της τοπικής κοινότητας.

Η ανισότητα και η εσωτερική εκμετάλλευση στο παρελθόν βασίστηκε στην ύπαρξη άνισων προσβάσεων στα κοινωνικοοικονομικά αγαθά. Τώρα πια βοσκές και τροφές είναι προσιτές γενικά στον καθένα που διαθέτει ζώα και ένα βιώσιμο κοπάδι μπορεί ο καθένας να αποκτήσει, αν δεν έχει, με τη σύναψη δανείου. Έτσι δεν υπάρχει οικογένεια εξαρτημένη από άλλη στην ίδια την κοινότητα.

Παραδόξως, η τοπική ισότητα είναι προϊόν της εθνικής καπιταλιστικής ανάπτυξης. Όμως ο όρος τοπική ισότητα θα ήταν παραπλανητικός, αν έμεναν αδιευκρίνιστες οι πραγματικές διαστάσεις του φαινομένου που ορίζει. Η τοπική εσωτερική ισότητα και ομοιογένεια στηρίζεται και αναπαράγεται από τις ανισότητες και ετερογένειες της χώρας σε εθνικό επίπεδο. Αυτές οι εξωτερικές ανισότητες είναι συνυφασμένες με τους μηχανισμούς ενσωμάτωσης του πρωτογενούς τομέα της οικονομίας στη δομή του ελληνικού καπιταλισμού που έχει εξαρτημένο και ημι-περιφερειακό χαρακτήρα. Η ενσωμάτωση της κτηνοτροφίας και της γεωργίας στο όλο σύστημα είναι τέτοια που περιθωριοποιεί τις αγροτικές κοινότητες οικονομικά και κοινωνικά α-

ντί να τις οδηγή σε μια ομαλή αναπτυξιακή πορεία. Αυτή η αρνητική διασύνδεση υπογραμμίζει τη διχοτόμηση ανάμεσα στο αστικό κέντρο και την επαρχία, την πόλη και το χωριό, που είναι ένα από τα πιο εμφανή χαρακτηριστικά της νεοελληνικής κοινωνίας. Η παρέμβαση του κράτους στη διαδικασία ενσωμάτωσης κατέστη αναγκαία λόγω του μη ομαλού της χαρακτήρα.

Όσον αφορά την ημινομαδική κτηνοτροφία η δυναμική παρέμβαση του κράτους να διασώσει το ζωτικό, αν και μικρό, αυτό κομμάτι της οικονομίας ήταν μια αναγκαιότητα εξαιτίας της επισφαλούς της θέσης μετά τις αγροτικές μεταρρυθμίσεις. Μαζική έξοδος θα ήταν η μόνη λύση, εκτός αν λαμβάνονταν μέτρα που θα εξασφάλιζαν την επιβίωση αυτού του πληθυσμού. Τα κρατικά προγράμματα οικονομικής υποστήριξης στους κτηνοτρόφους ήταν αναγκαία για την αναπαραγωγή του συστήματος στο οποίο αυτοί ήταν ενσωματωμένοι. Η εγκατάλειψη των χωριών, η έξοδος προς τα αστικά κέντρα και το εξωτερικό κατά τη διάρκεια των εφαρμογών των κρατικών προγραμμάτων ανάπτυξης, ήταν ένα από τα πιο σοβαρά κοινωνικά προβλήματα που είχε να αντιμετωπίσει το κράτος. Και δεν ήταν αυτό απλά ένα κοινωνικό πρόβλημα αλλά μια απειλή στην ίδια τη λειτουργία του όλου οικονομικού συστήματος.

Με την παρέμβαση του κράτους, όπως είπαμε, η εσωτερική ανισότητα και εκμετάλλευση στην κοινότητα εξέλιπαν σε μεγάλο βαθμό. Όμως αντικαταστάθηκαν από εξάρτηση και υποταγή σε εξωτερικούς μηχανισμούς πάνω στους οποίους οι κτηνοτρόφοι παραγωγοί δεν έχουν κανέναν έλεγχο (κυρίως κρατικοί πιστωτικοί οργανισμοί και αγορά). Οι κτηνοτρόφοι σήμερα είναι ίσοι μεταξύ τους, επειδή κανείς ανάμεσά τους δεν μπορεί να διαφοροποιηθεί μέσω της κτηνοτροφίας, ενώ ο καθένας μπορεί να κατέχει ένα βιώσιμο κοπάδι μέσω των δανειοδοτικών ευκολιών. Μπορεί να είναι ανεξάρτητος ο ένας από τον άλλο, όμως είναι όλοι εξαρτημένοι από εξωτερικούς παράγοντες για την αυτόνομη λειτουργία τους. Όλοι είναι εγκλωβισμένοι σ' ένα φαύλο κύκλο, όπου, παρά την ιδιοκτησιακή τους ανεξαρτησία, παλεύουν όχι για επέκταση του πλούτου τους μέσω συσσώρευσης κεφαλαίου αλλά απλά για επιβίωση και αναπαραγωγή. Αν και φαινομενικά οι κτηνοτρόφοι σήμερα διαθέτουν ιδιωτικό κεφάλαιο, στην ουσία το κεφάλαιο αυτό είναι φενάκη. Κατά ένα μεγάλο ποσοστό οφείλεται στους πιστωτικούς οργανισμούς· κι αν ακόμα αυτό δεν συμ-